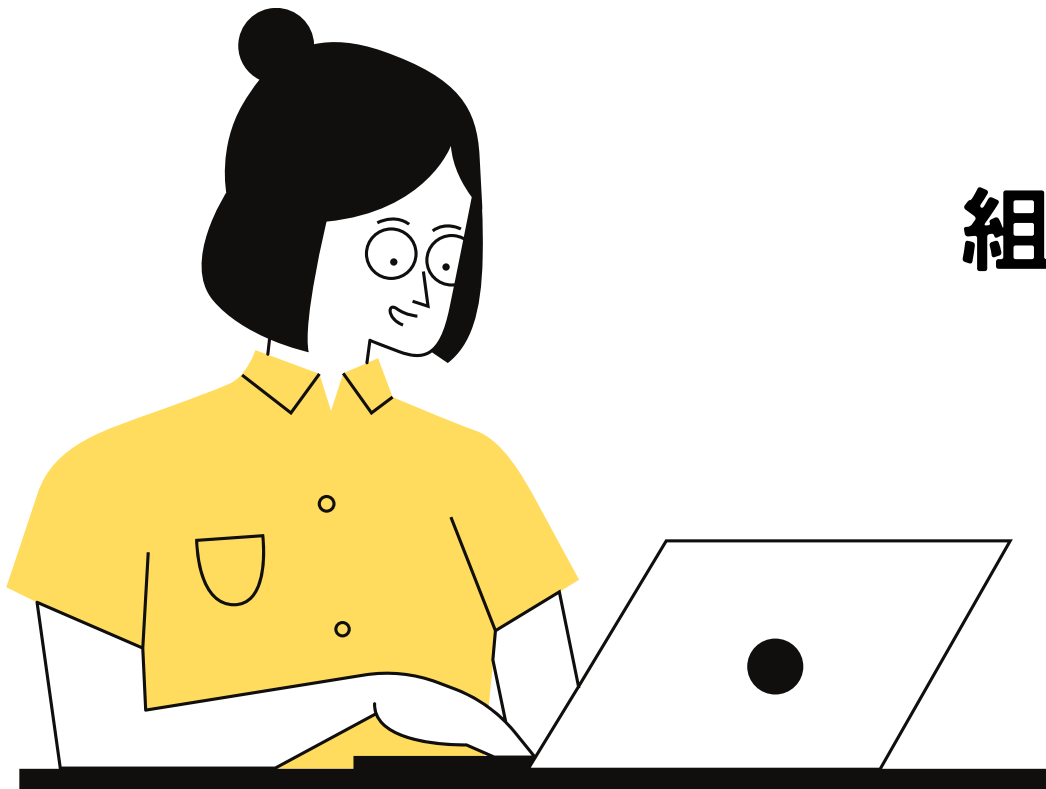


# 不同社會因素對薪資的影響

組別：第四組

組長：吳宗亮

組員：陳雨辰，李冠霖，孫于哲，李力欣



# 目錄大綱

1

研究動機

4

研究結果

2

研究問題

5

討論

3

研究方法

6

結論

# 研究動機



我們常常在許多報章雜誌等媒體上看到薪資的話題，比如今年台積電員工平均薪資破百萬，又或者是有新聞會報導不同行業的薪資分布；又或者是碩士跟學士起薪多少等等許多關於薪資的議題，跟現在的大學生或研究生息息相關。



加上未來出社會後，薪資待遇會影響到自身的生活品質與條件，因此一直都是許多年輕人找工作會考量的一個重要因素，所以便想趁此機會去探討不同社會因素對薪資所的影響與關係，對這個重要議題有更進一步的認識。

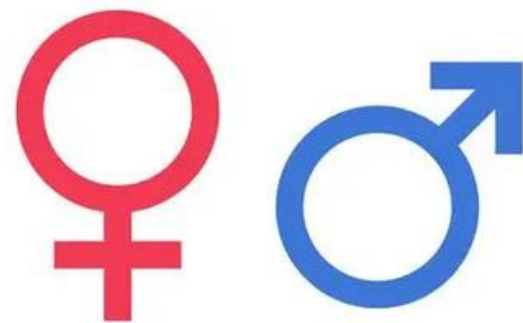
# 研究問題

本研究欲探討以下問題：

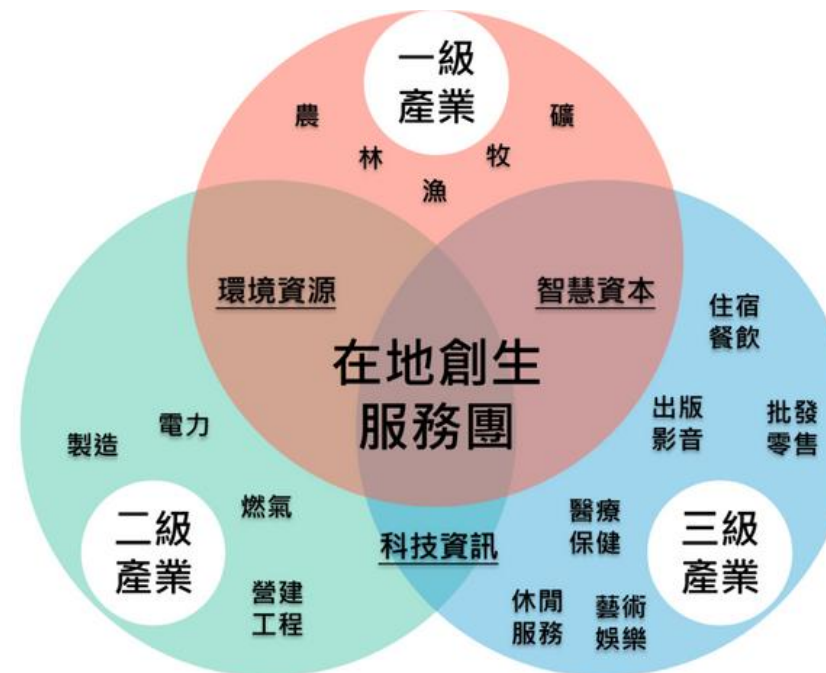
1.教育程度對薪資的影響？



2.性別與薪資之關係？



3.不同產業類型對薪資的差異？



4.台灣地區差異對薪資的影響？



5. 綜合以上因素，對薪資變動的相對影響程度為何？



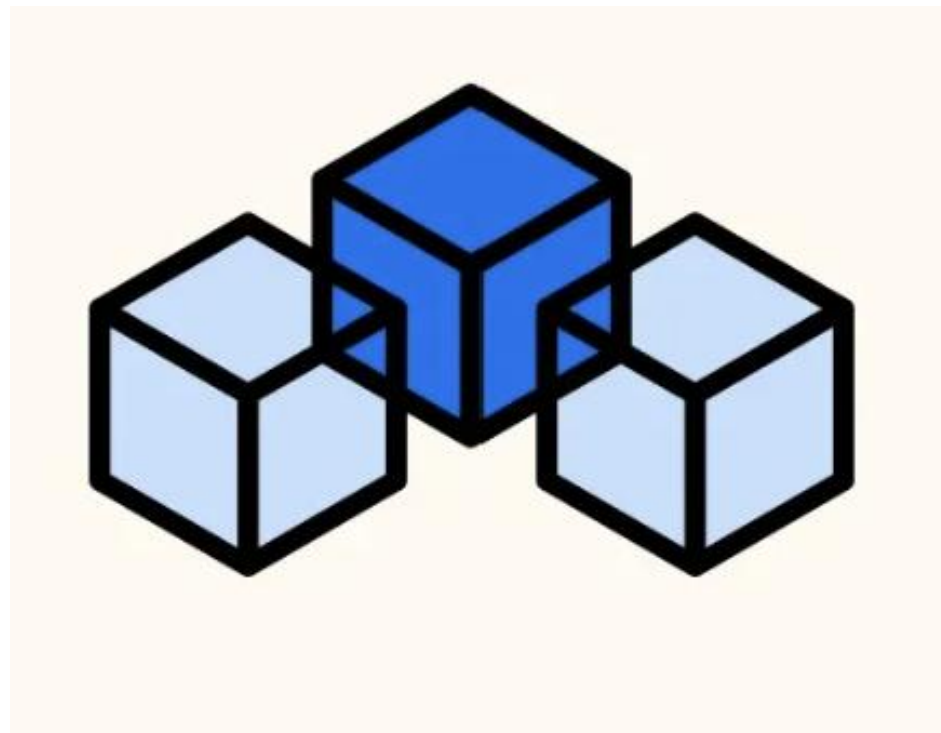


# 研究方法

## 1.研究標的

[共編小組連結](#)以及eeclass小組討論區連結

資料來源：公開政府薪資資料庫、勞動部、內政部人口統計資料、職涯網站薪資調查等.....



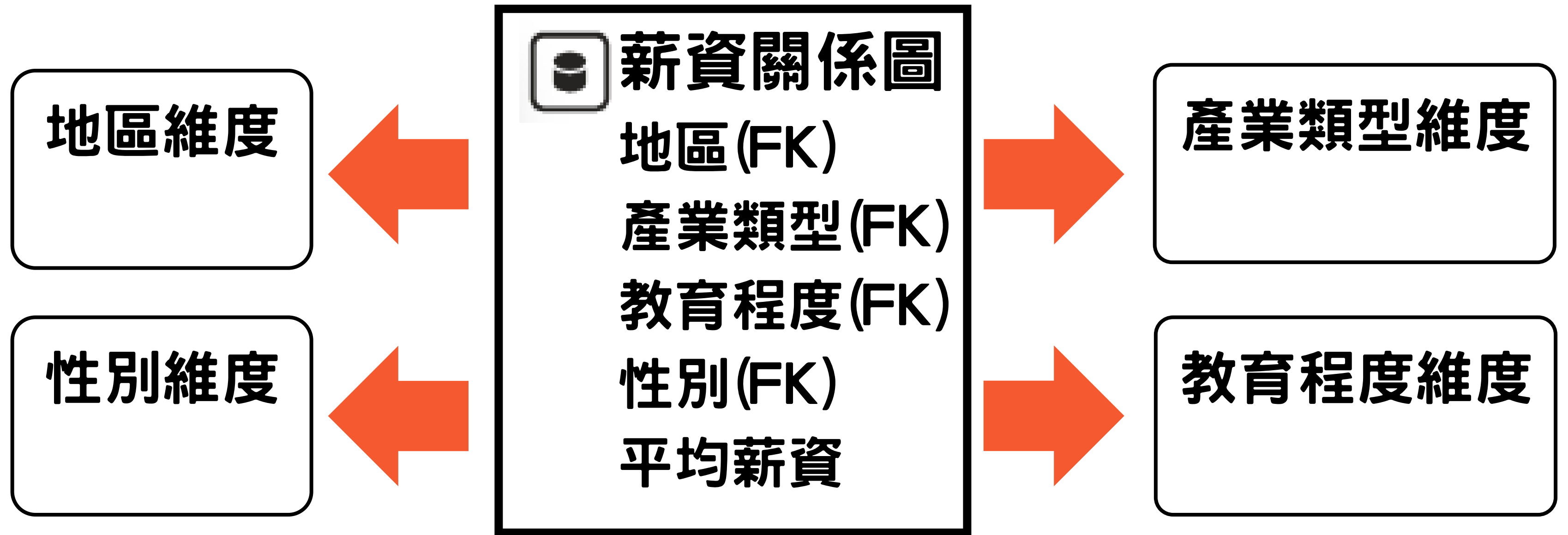
## 2.研究工具

Power BI（資料整理、視覺化分析、交互式報表）/ Excel(輔助資料處理)

## 3.研究設計

- 觀察變數：教育程度、性別、產業類型、地區
- 應變數：平均薪資
- 模型設計：
  - 1.教育程度 → 平均薪資
  - 2.性別 → 平均薪資
  - 3.不同產業類型 → 平均薪資
  - 4.地區 → 平均薪資

# 模型設計



# 110~113年縣市地區 和平均薪資比較

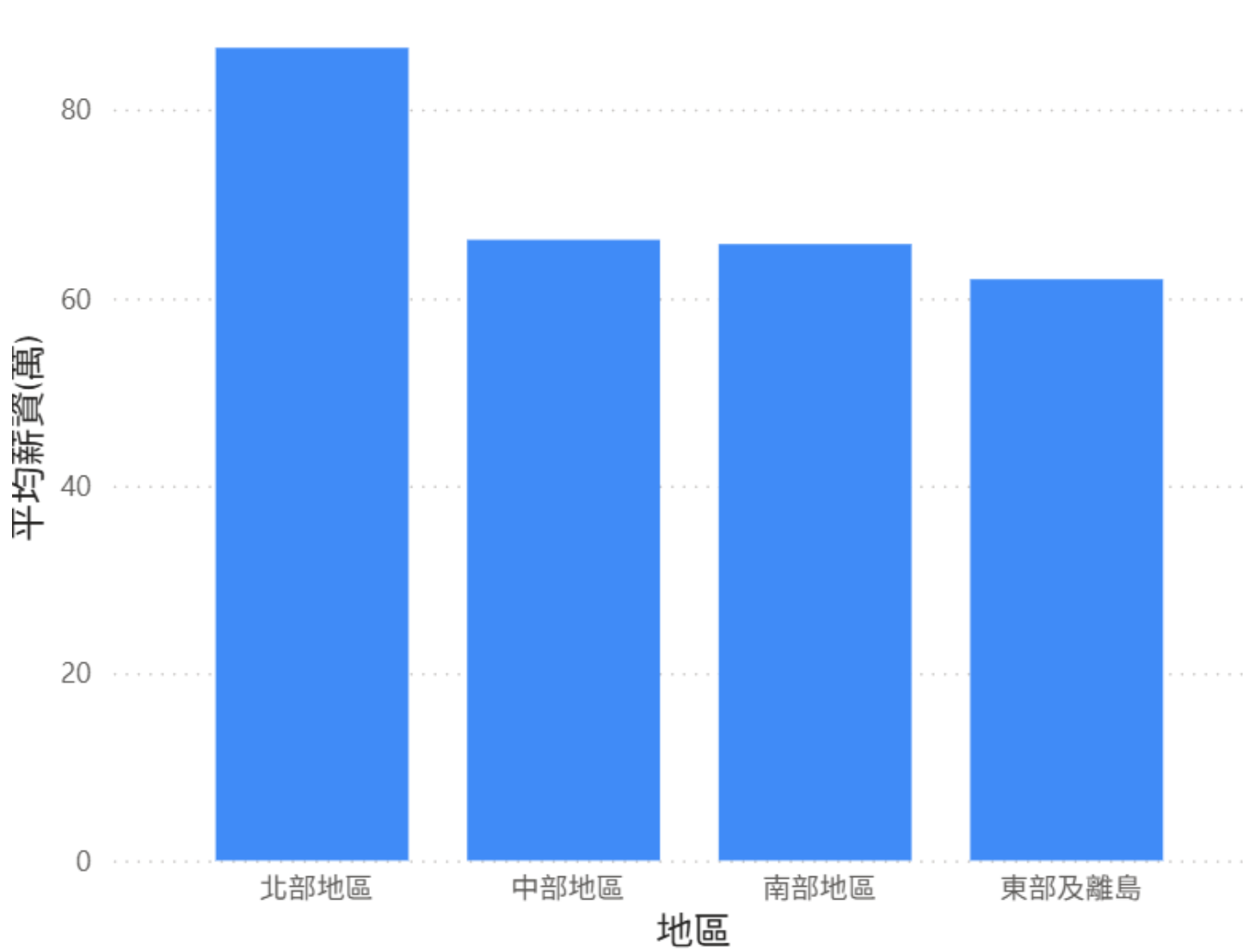
## 研究成果

- 地區
- 全選
  - 中部地區
  - 北部地區
  - 東部及離島
  - 南部地區

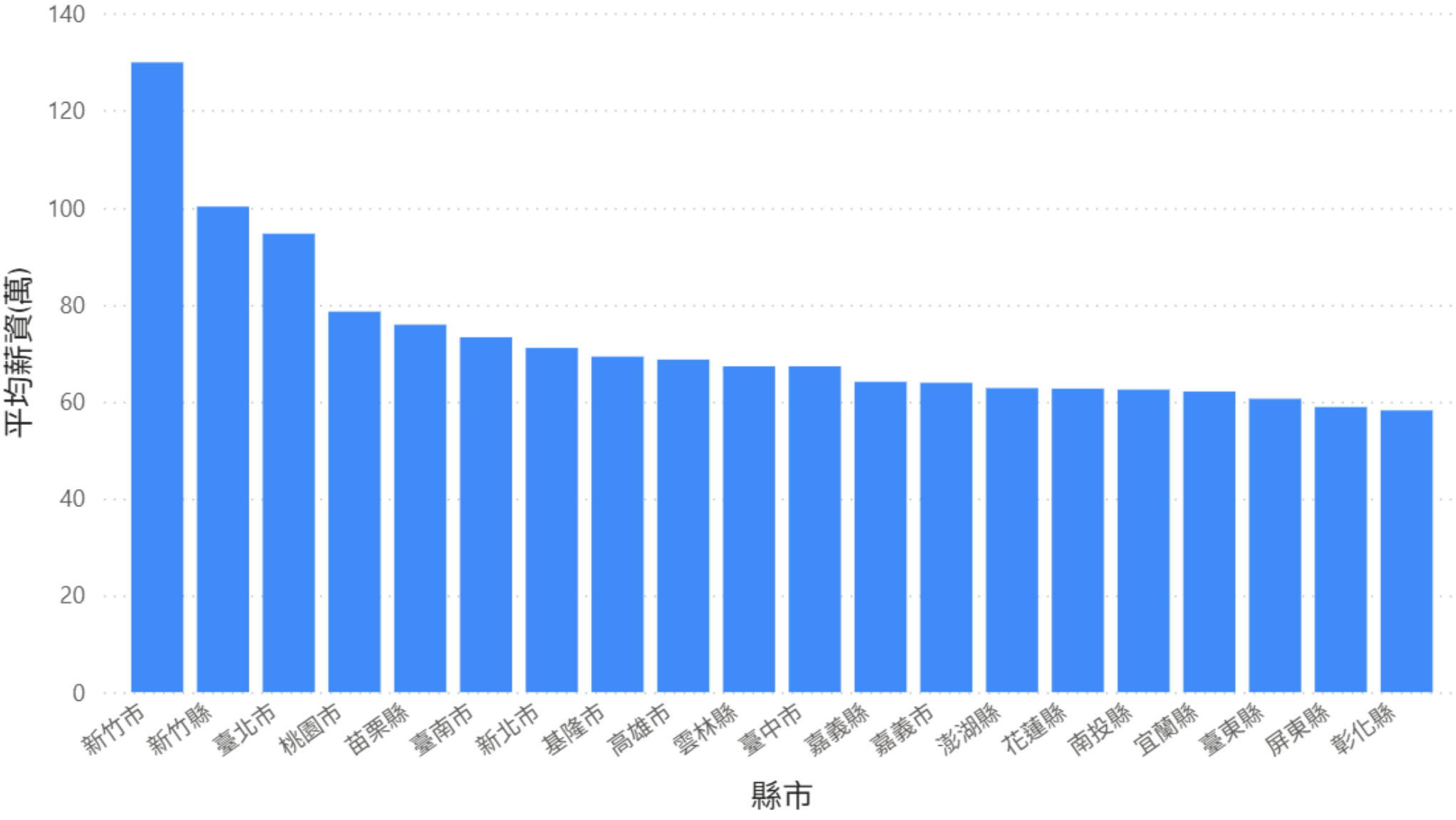
- 年度
- 110
  - 111
  - 112
  - 113

連江縣/金門縣/馬祖因樣本不足，並未納入計算

平均薪資(萬) 依據 地區

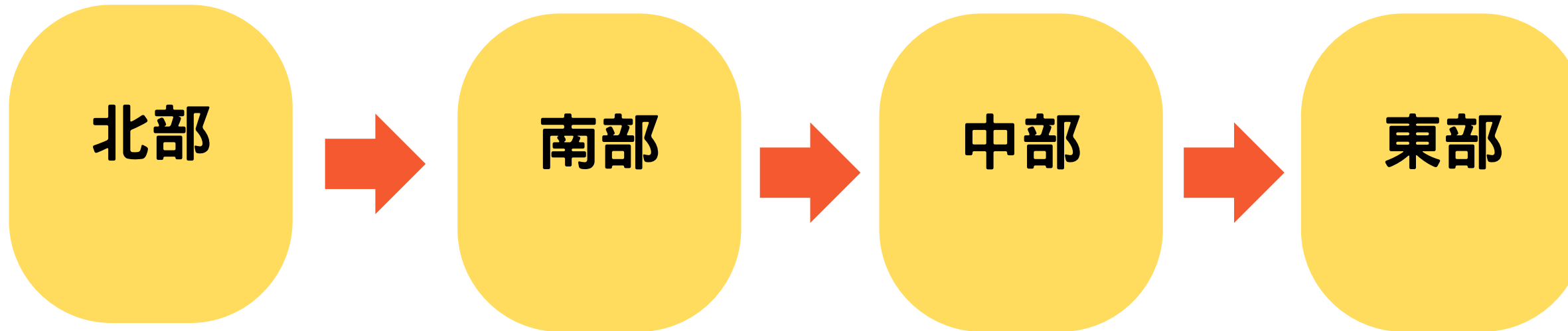


平均薪資(萬) 依據 縣市



# 討論

- 觀察110~113年地區與薪資大致狀況：



相比其他縣轄市的平均薪資，直轄市平均薪資相對高

北部薪資高於中南部薪資，東部地區則偏低

根據行政院總計處110~113年現有資料

1. 新竹、苗栗、桃園、苗栗以資訊電子工業為主，為全台灣佔比最高的區域，同時平均薪資名列前茅。
2. 台北以批發業為主，其次為金融保險業，又因台北為全台灣人口最多的地方，兩者為全台灣佔比最高的區域，平均薪資名列第三。



金融業薪資非常高，可能深受台北是台灣的政治、經濟和文化中心影響



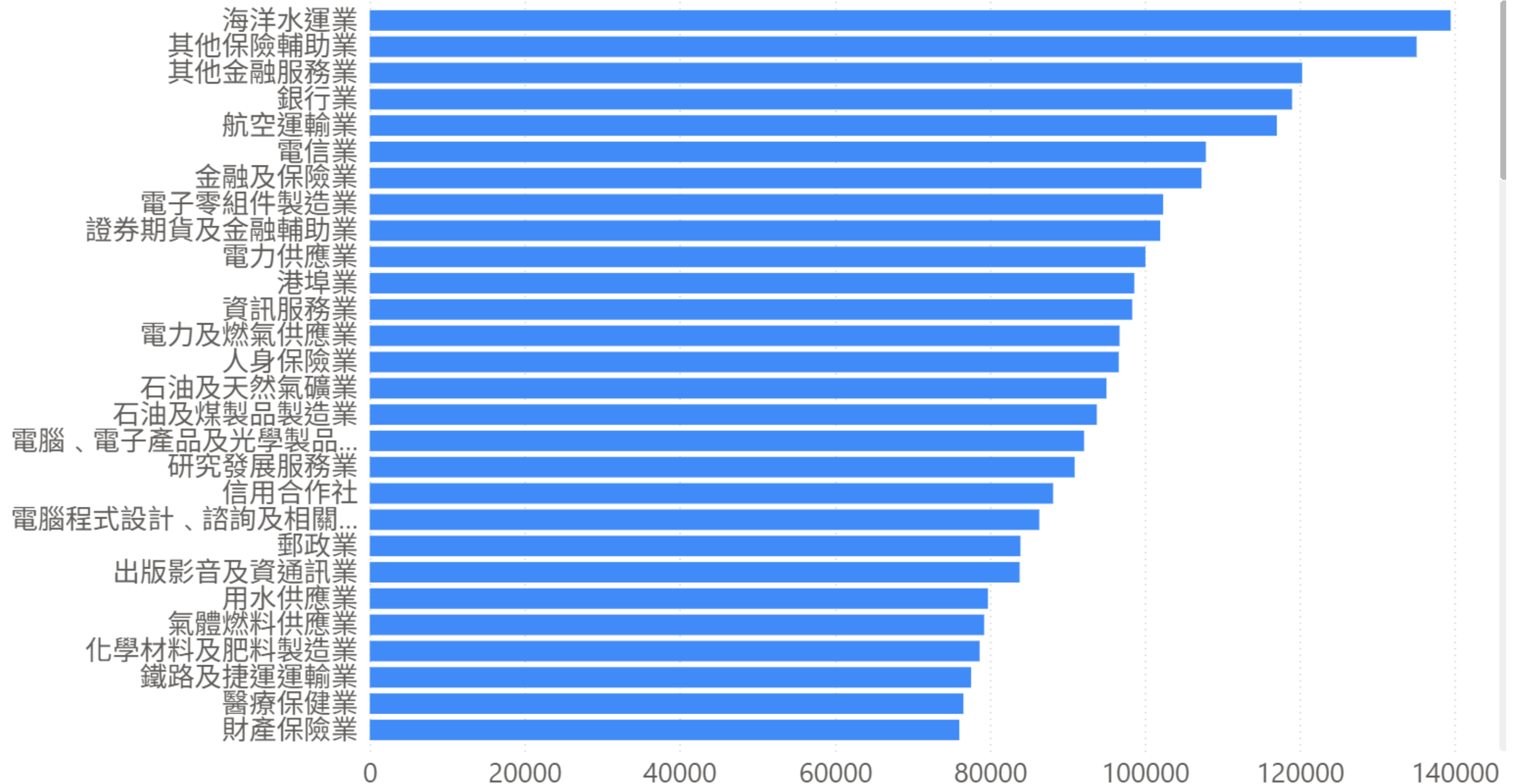


# 金融業薪資略高於資訊、電子業

## 研究成果

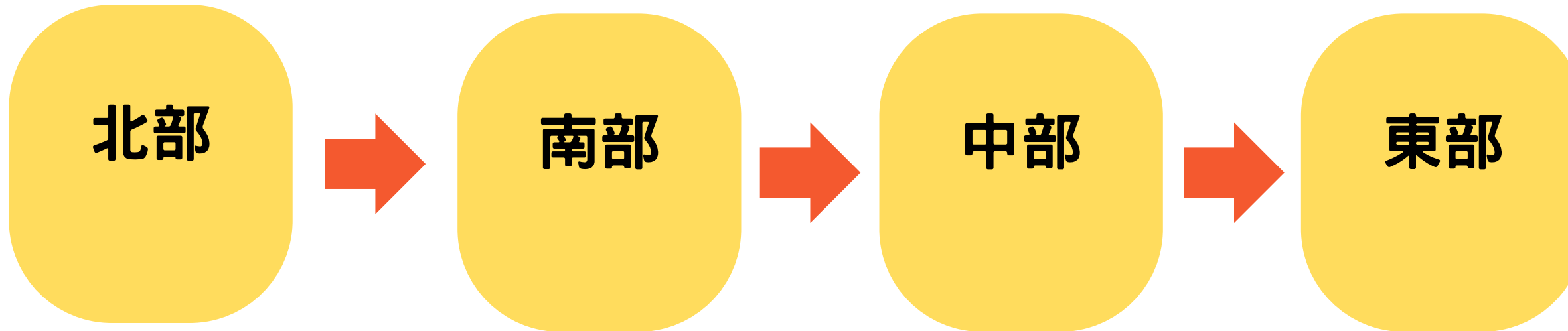
取前幾項產業，  
薪資由高到低

113年每月平均薪資和工業、服務業比較(第二、三級產業)



# 討論

- 觀察110~113年地區與薪資大致狀況：



相比其他縣轄市的平均薪資，直轄市平均薪資相對高

北部薪資高於中南部薪資，東部地區則偏低

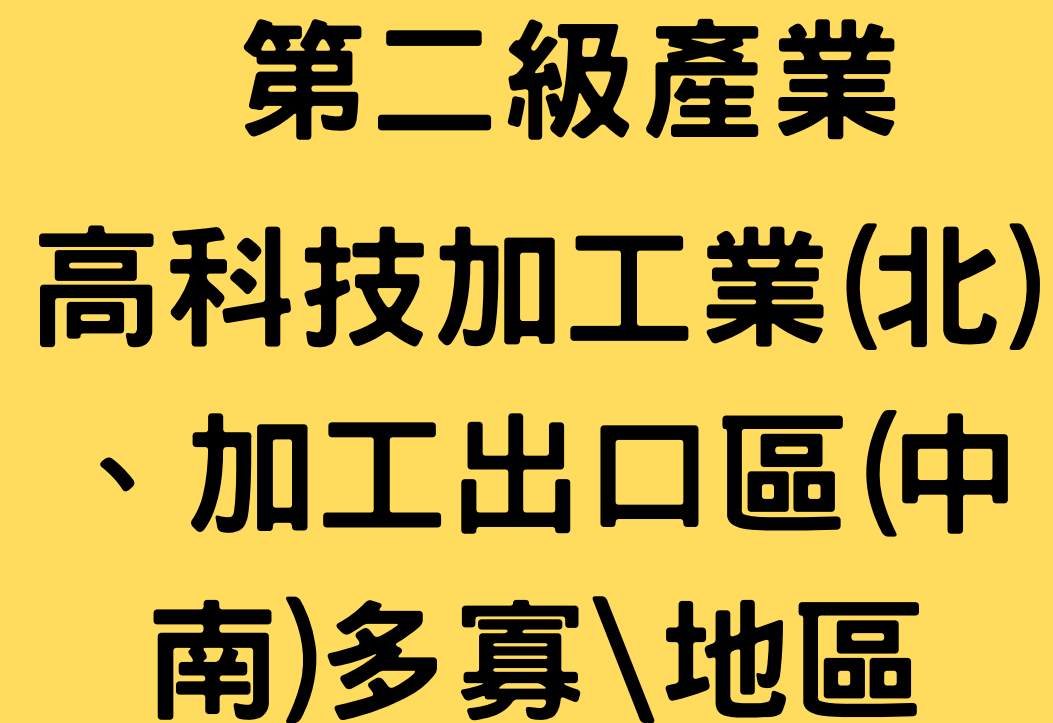
根據行政院總計處110~113年現有資料

3. 台中、台南、高雄直轄市以金屬機電工業為主，其次是批發業，台南、高雄平均薪資略高於台中，但比不上北部。

4. 由於苗栗以資訊電子工業為主，平均薪資高，苗栗縣轄市平均薪資高於台中直轄市。



# 討論



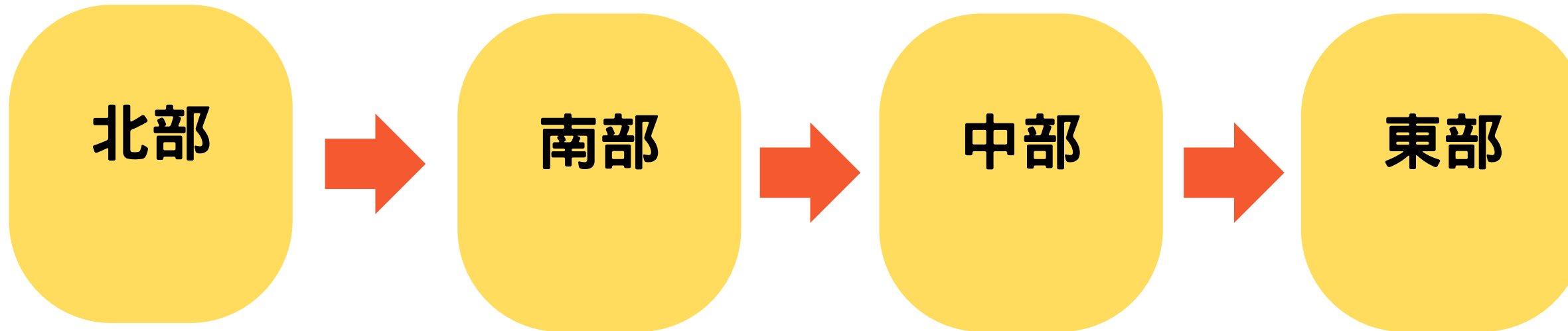
## 與薪資有正相關





# 討論

- 觀察110~113年地區與薪資大致狀況：



相比其他縣轄市的平均薪資，直轄市平均薪資相對高

北部薪資高於中南部薪資，東部地區則偏低

根據行政院總計處110~113年現有資料

5. 宜蘭、花蓮、台東為台灣的後花園，是台灣的觀光地區之一，主要產業比例以住宿及餐飲業為主，因這些產業為門檻低的服務業，平均薪資偏低。

6. 中部區域彰化110~113年平均薪資最低，產業以金屬機電工業為主。



推測彰化縣人口老嚴重，經濟不景氣，薪資低造成人口外移，跑去附近的台中市工作，尋求更好的薪資。

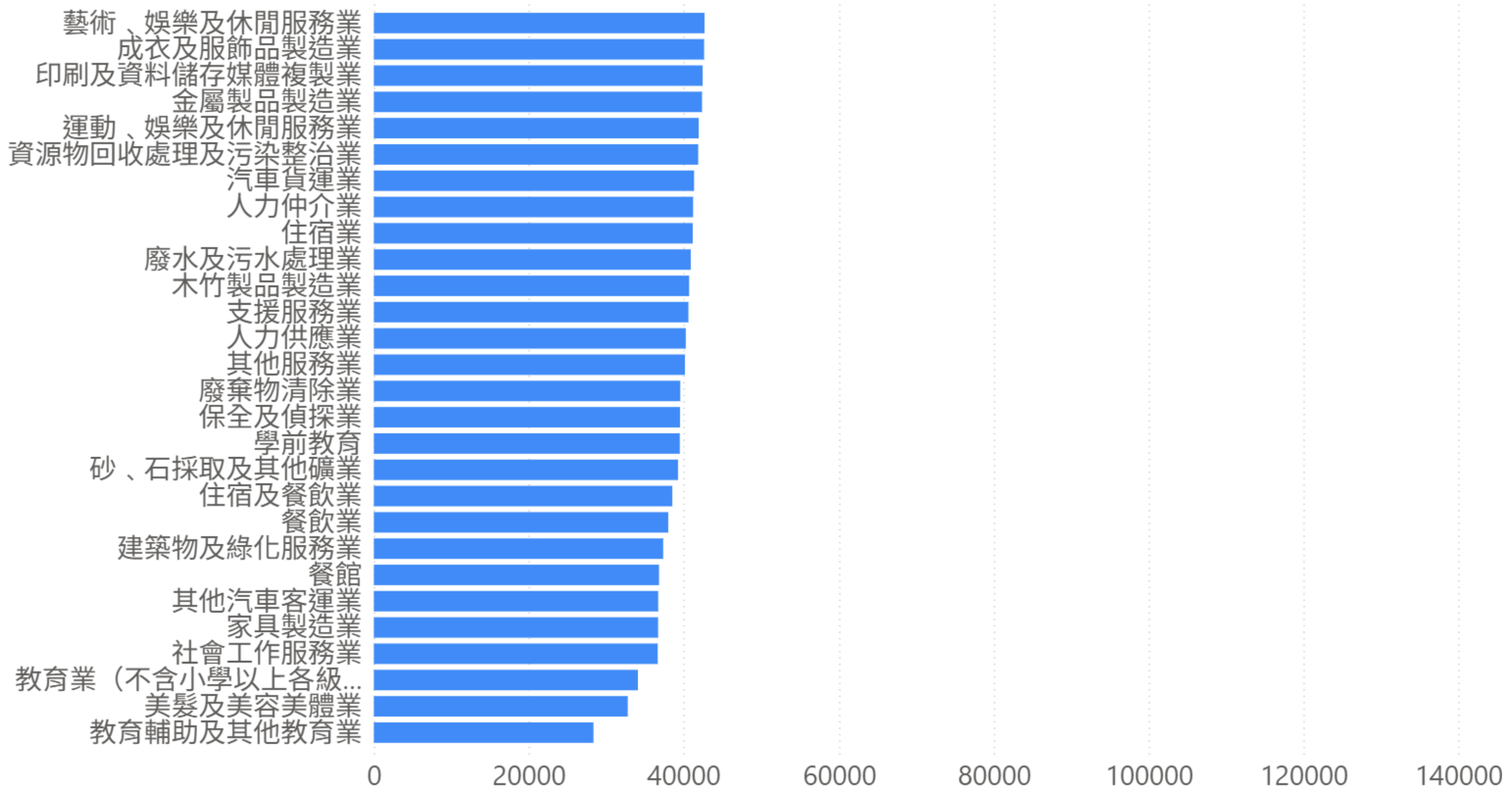


第三級產業  
門檻低的服務業居  
多

研究成果

最後幾項產業，薪資  
倒數

113年每月平均薪資和工業、服務業比較(第二、三級產業)



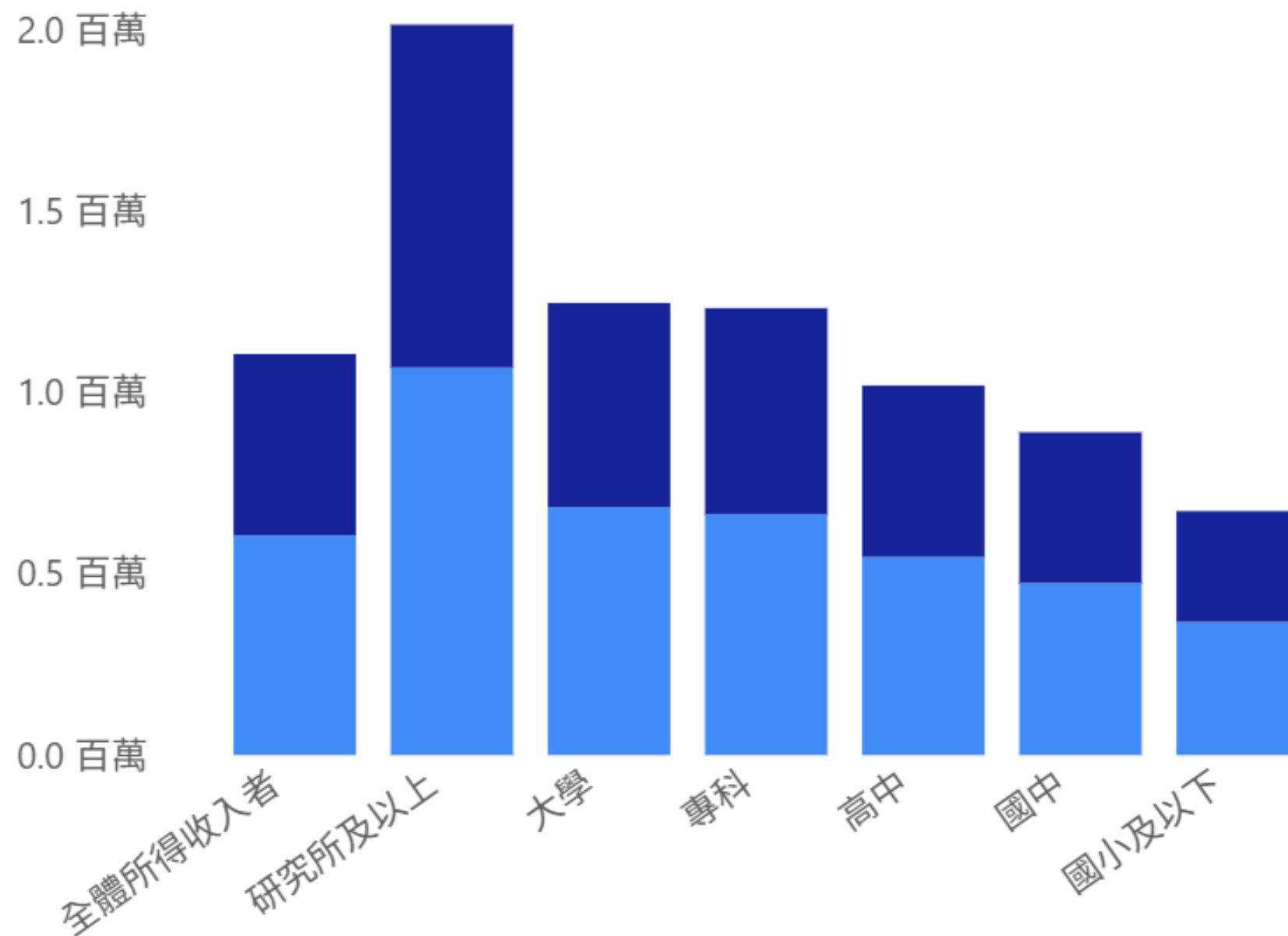


# 研究成果

教育程度越高，薪資越高，其中以有無讀研究所平均薪資差異越大

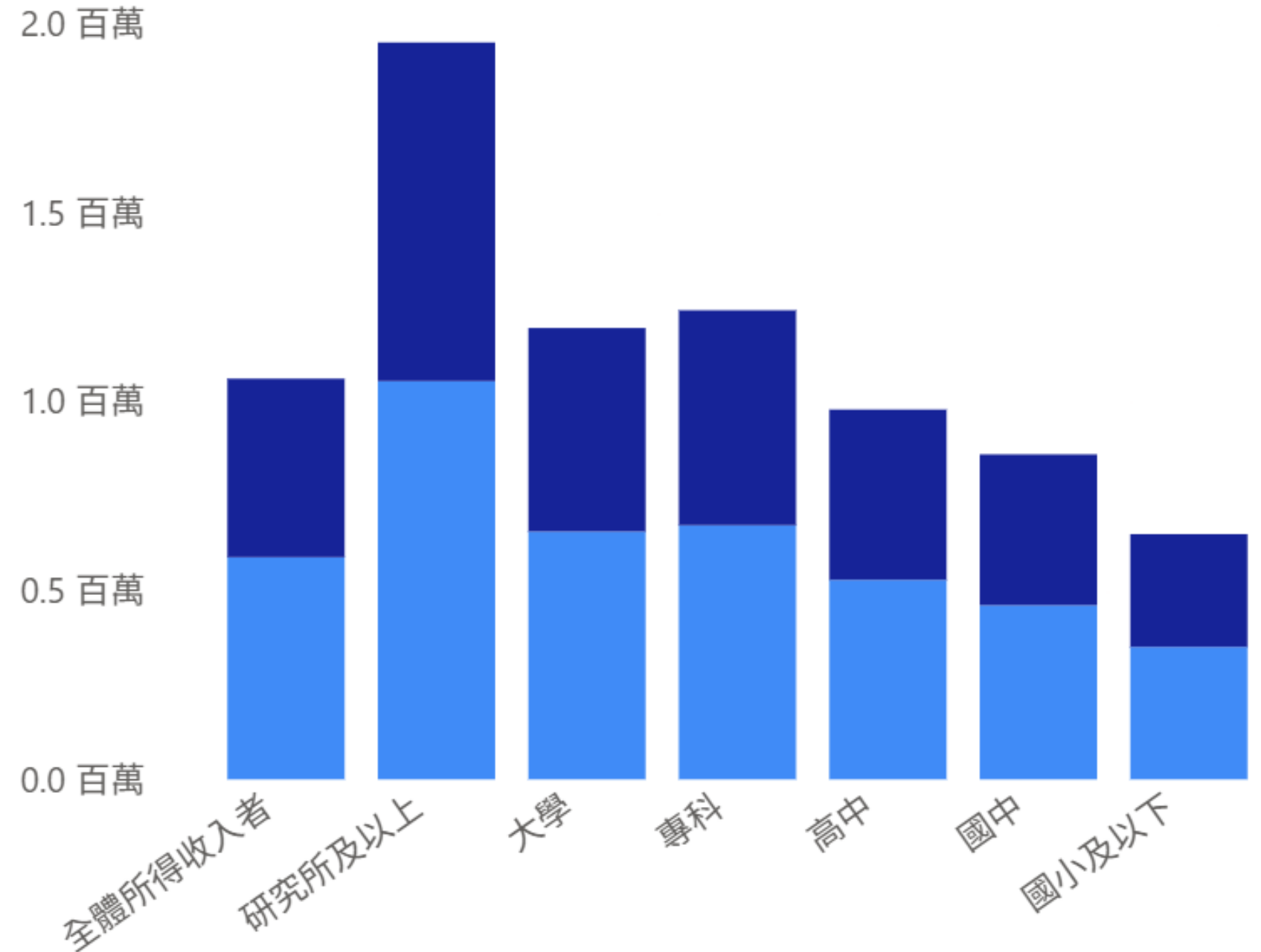
## 113 年教育程度和平均薪資比較

● 113 年平均薪資 ● 113 年中位數平均薪資



## 112 年教育程度和平均薪資比較

● 112 年平均薪資 ● 112 年中位數平均薪資

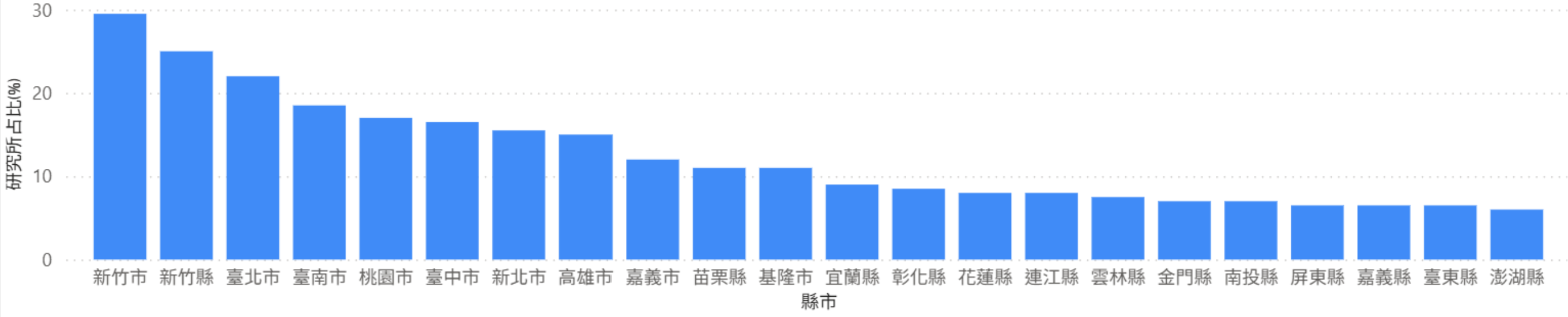


有無研究所學歷  
與平均薪資比較

研究成果

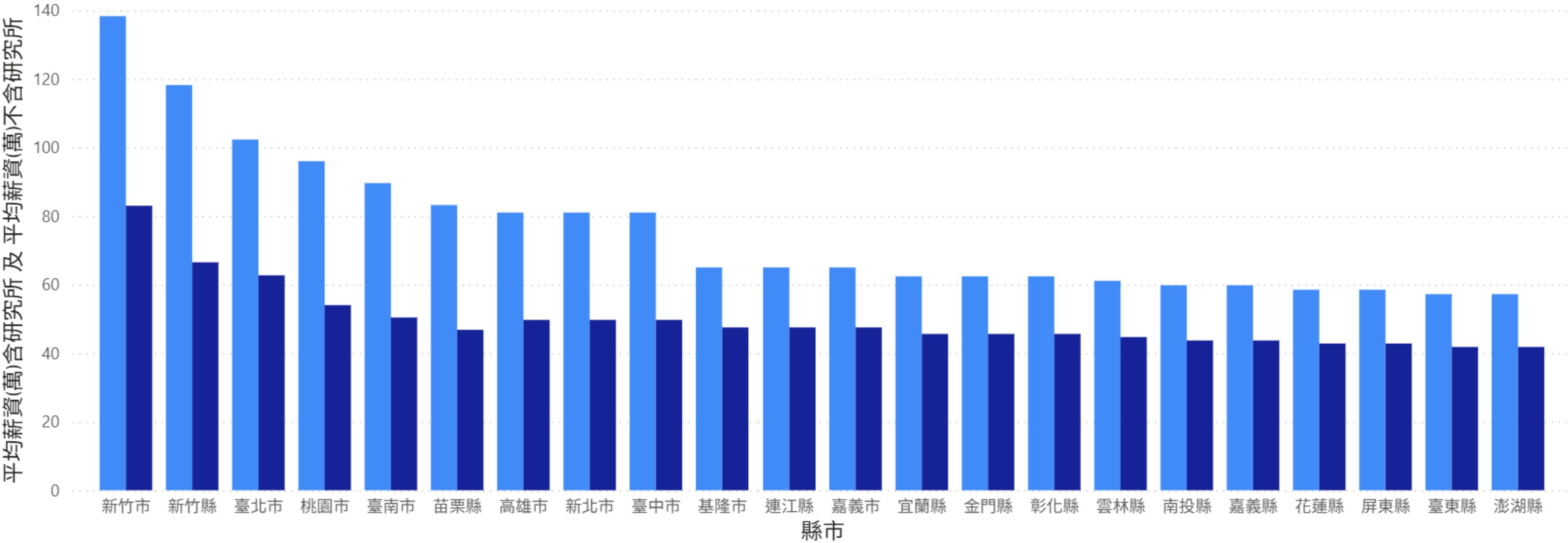
年份  
110  
111  
112

研究所占比(%) 依據 縣市



平均薪資(萬)含研究所 與 平均薪資(萬)不含研究所 依據 縣市

● 平均薪資(萬)含研究所 ● 平均薪資(萬)不含研究所



# 討論

**1. 平均薪資高的地區如新竹縣、新竹市、台北市、桃園市等，其產業類型所對應的相關科系，理論上會隨著教育程度越高，平均薪資也越高。**

**如新竹縣和新竹市以資訊電子工業為主，由於該比例相當高，這意味著以資訊電子工業有關的相關科系會隨著教育程度越高，平均薪資也越高。另一方面由於對應的相關科系人數眾多，不得不進行人才的篩選，迫使碩士競爭相當激烈。**

**2. 平均薪資低的地區，可能會參考平均薪資高地區的產業類型，來決定科系，以確保未來薪資越高。**

**3. 研究所占比高的幾乎都以直轄市為主，占比低的以縣轄市居多，可見每個地區的教育分配不均，隨之對應的貧富差距也不均。**

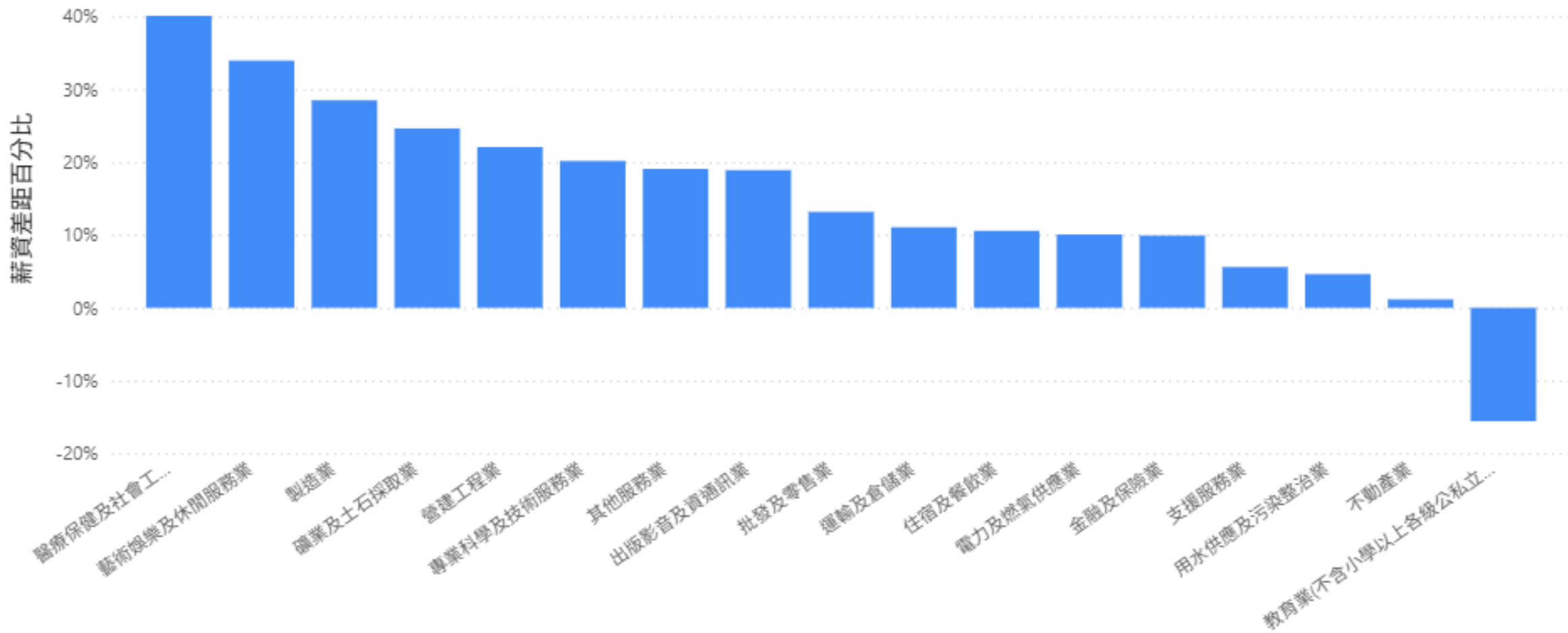
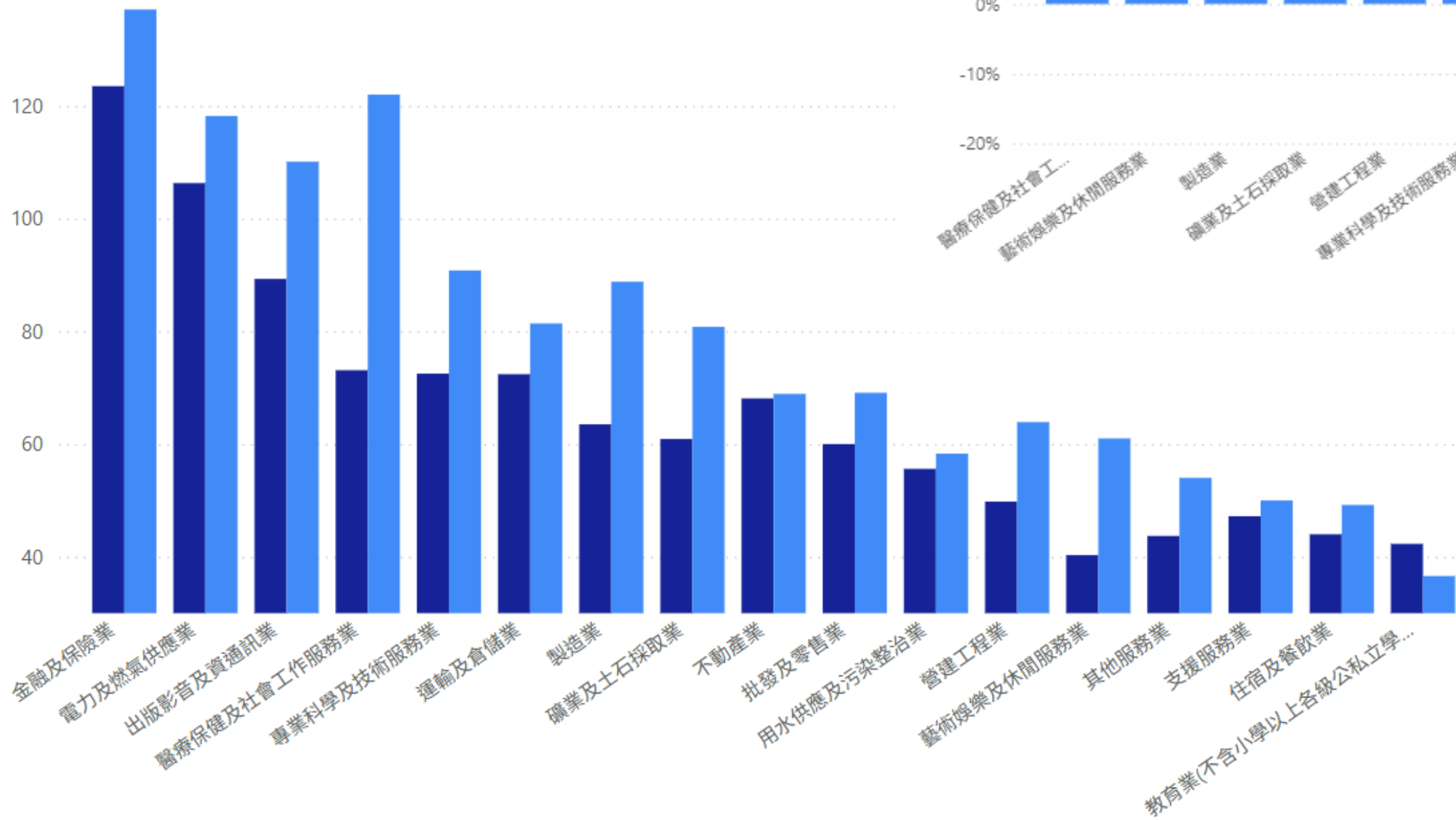
比較各產業之間不同性別的薪資差異

研究成果

薪資差距率 =  $\frac{\text{男性薪資} - \text{女性薪資}}{\text{男性薪資}} \times 100\%$

性別 ●女 ●男

薪資(萬元)的平均



年度

110

111

112

113

產業

# 比較不同性別之間的教育程度

## 研究成果

年

110

111

112

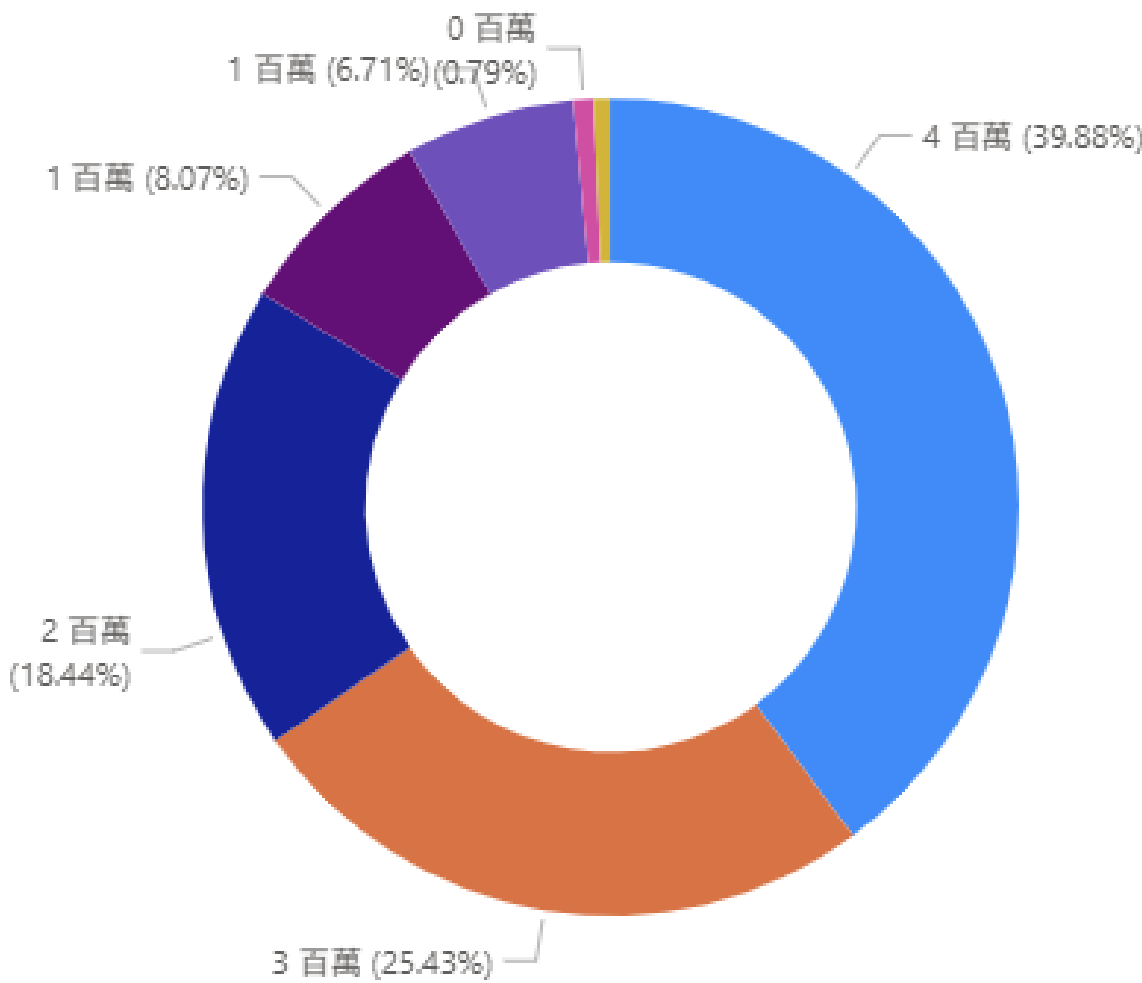
113

性別

女

男

人數的總和 依據 教育程度



年

110

111

112

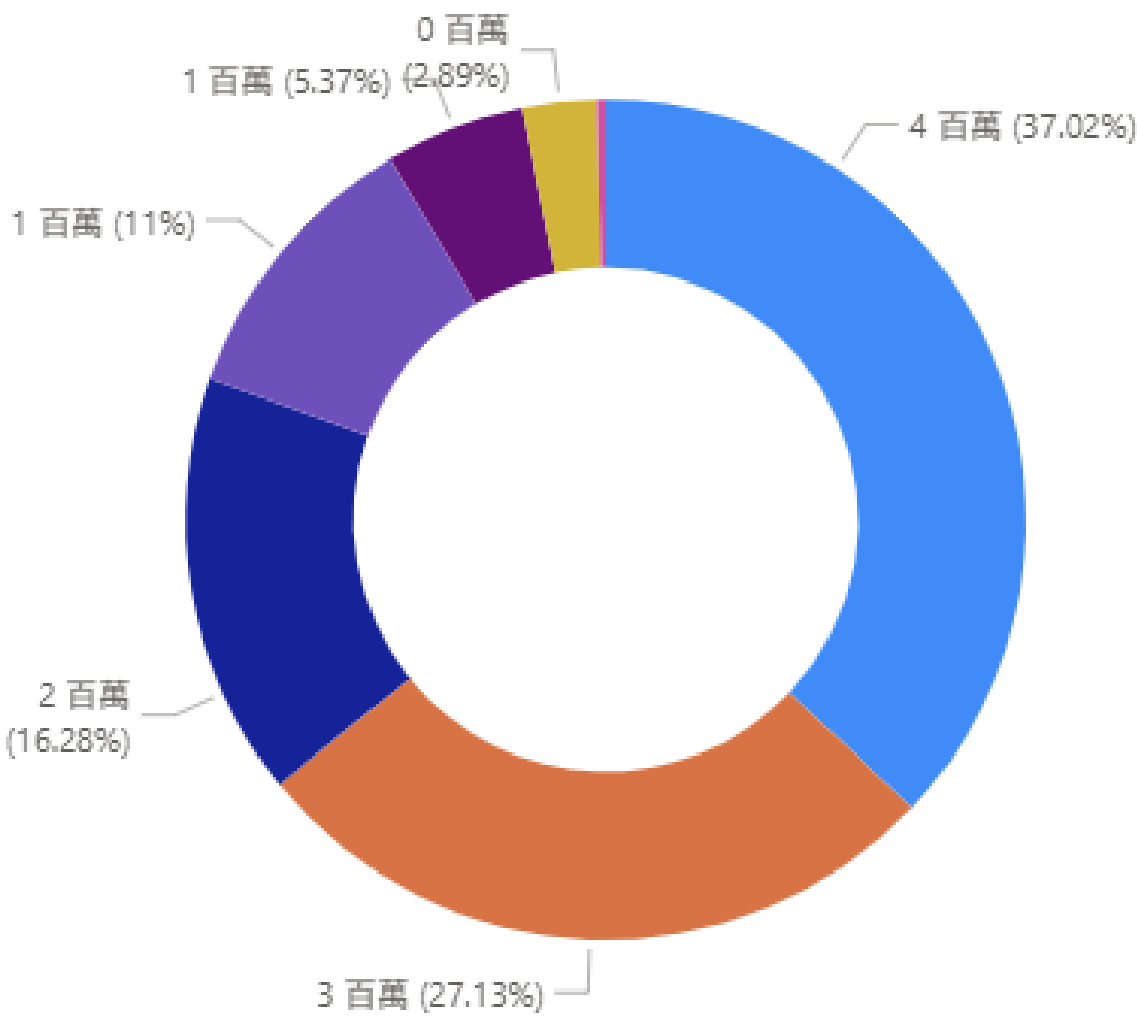
113

性別

女

男

人數的總和 依據 教育程度





# 討論

1. 在絕大多數的產業中，男性的平均薪資普遍高於女性
2. 「醫療保健及社會工作服務業」的性別薪資差距百分比落差最為巨大
3. 「支援服務業」和「用水供應及汙染整治業」顯示這些產業的男女平均薪資較為接近，而「不動產業」和「教育業」的薪資差距百分比甚至在一些年份會來到負值
4. 男女性別對教育程度而言並沒有太多顯著的差異，男女性的最高學歷占比也同樣沒有太顯著的差異，說明教育上的重男輕女觀念逐漸改變。

縣市地區教育程度人數統計

研究成果

北部地區

年

全選

110

111

112

113

性別

全選

女

男

縣市

雲林縣

新北市

新竹市

新竹縣

嘉義市

嘉義縣

彰化縣

臺中市

臺北市

教育程度

全選

大學畢業

其他

高中畢業

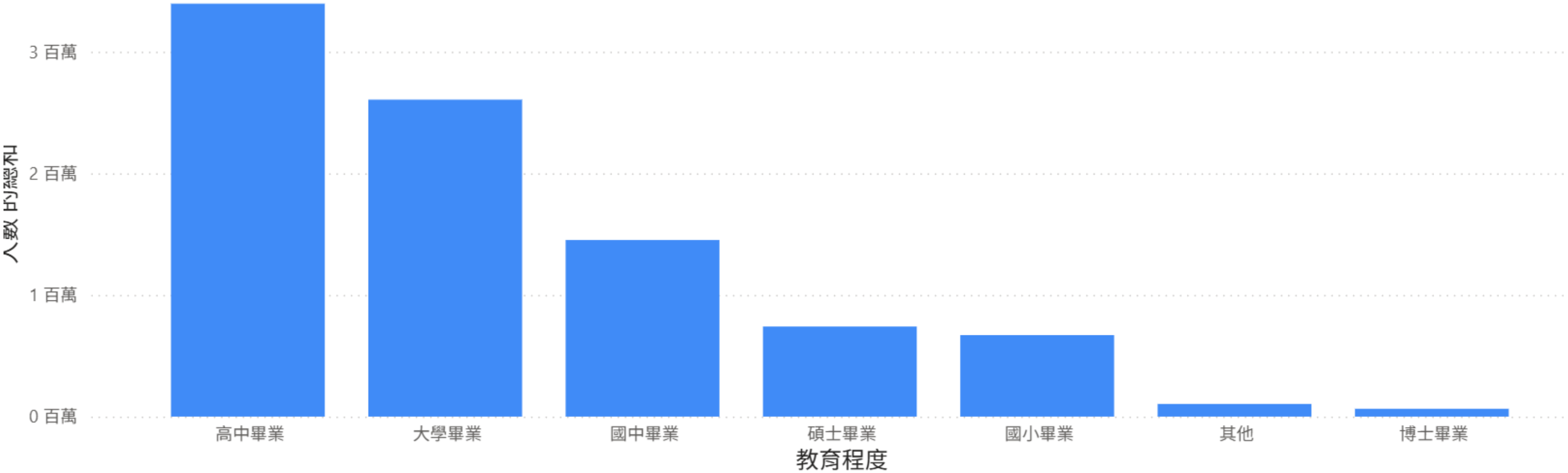
國小畢業

國中畢業

博士畢業

碩士畢業

人數的總和 依據 教育程度



年

全選

110

111

112

113

性別

全選

女

男

縣市

嘉義市

嘉義縣

彰化縣

臺中市

臺北市

臺東縣

臺南市

澎湖縣

教育程度

全選

大學畢業

其他

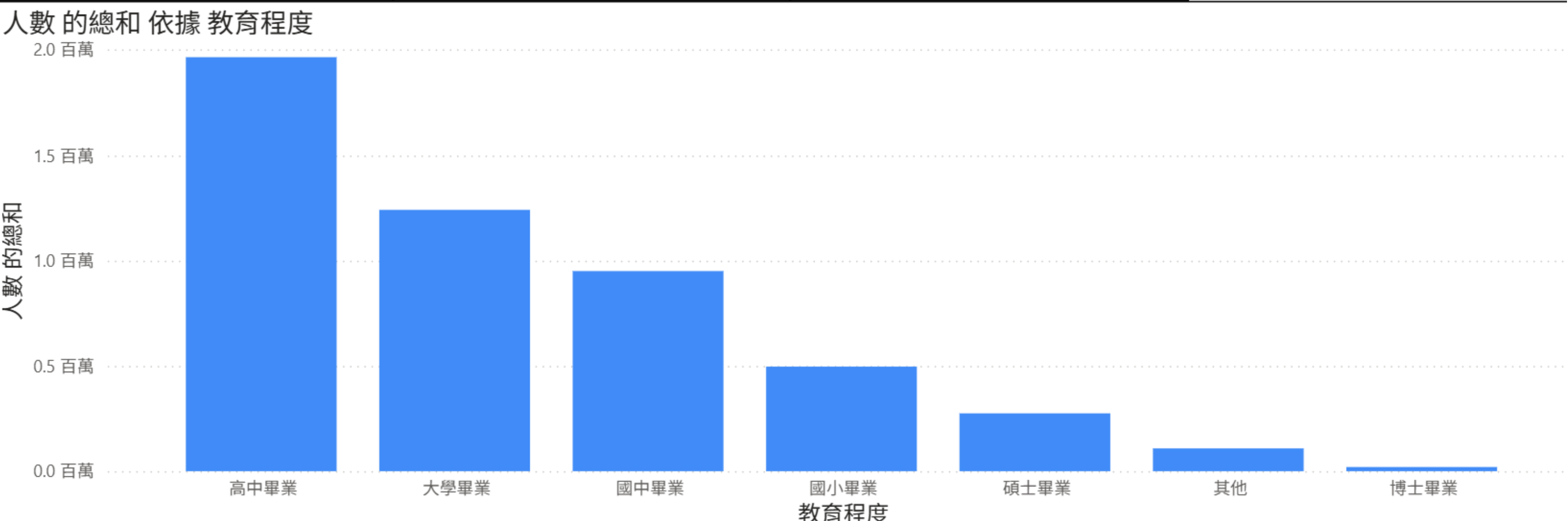
高中畢業

國小畢業

國中畢業

博士畢業

碩士畢業



縣市地區教育程度人數統計

研究成果

南部地區

年

全選

110

111

112

113

性別

全選

女

男

縣市

嘉義市

嘉義縣

彰化縣

臺中市

臺北市

臺東縣

臺南市

澎湖縣

教育程度

全選

大學畢業

其他

高中畢業

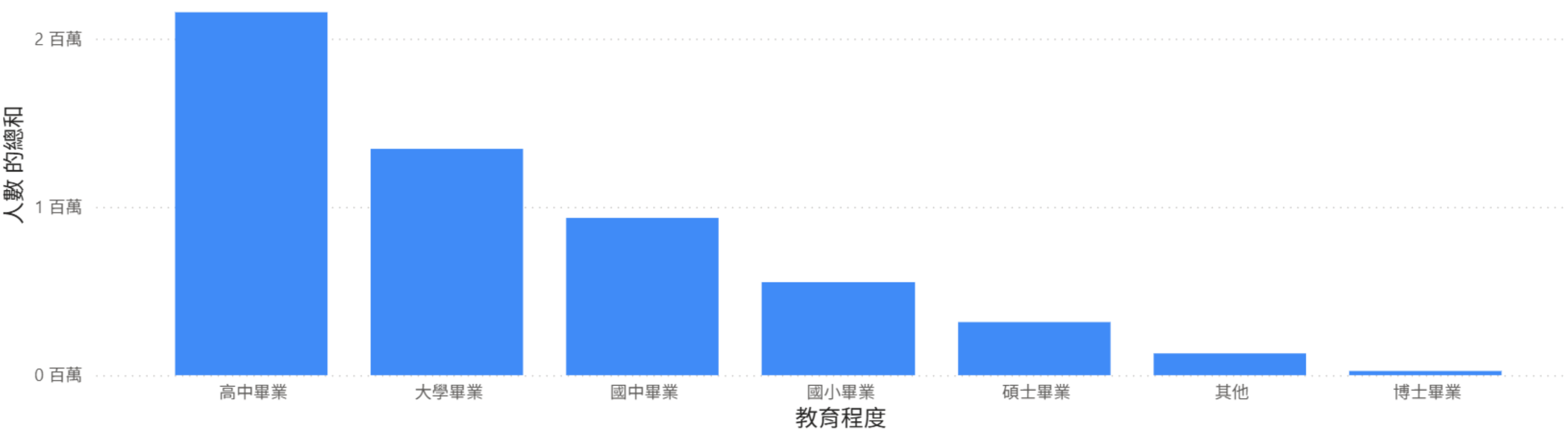
國小畢業

國中畢業

博士畢業

碩士畢業

人數的總和 依據 教育程度



縣市地區教育程度人數統計

研究成果

東部/離島地區

年

- 全選
- 110
- 111
- 112
- 113

性別

- 全選
- 女
- 男

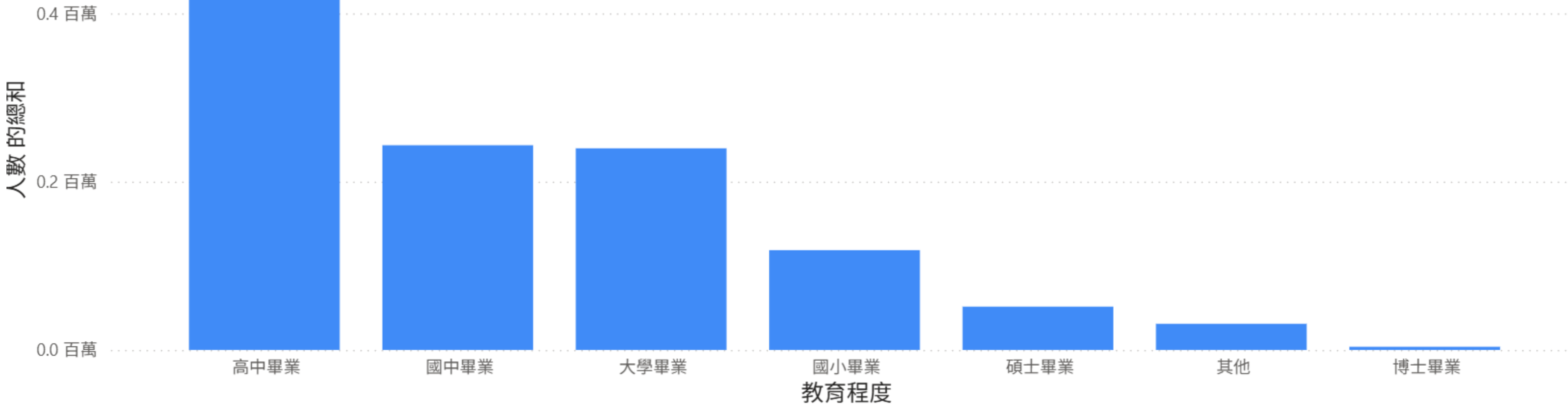
縣市

- 全選
- 宜蘭縣
- 花蓮縣
- 金門縣
- 南投縣
- 屏東縣
- 苗栗縣
- 桃園市
- 臺北市

教育程度

- 全選
- 大學畢業
- 其他
- 高中畢業
- 國小畢業
- 國中畢業
- 博士畢業
- 碩士畢業

人數的總和 依據 教育程度





# 討論

1. 從110~113年北部/中部/南部地區來看，高中畢業而未拿大學學位的人占比最多，其次則是大學畢業次多。
2. 由數據上看，北部地區碩士畢業占比超過只有國小畢業占比，而其他地區難以超過，說明北部地區教育程度確實高。
3. 由東部/離島地區來看，只有國中畢業比例超過只有大學畢業比例，而其他區域未曾超過，說明東部和離島區域可能受到經濟或是交通等因素影響，導致未能繼續升學，被迫工作維持生計。

# 結論

## 薪資VS產業、地區

1. 該地區的平均薪資主要受該地區的主要產業比例影響，其中主要產業為資訊電子工業的地區平均薪資最高，故中部的平均薪資是被苗栗影響而有所增長的。以住宿及餐飲業為主的門檻低服務業地區平均薪資較低。
2. 由於台北是首都，為台灣的政治、經濟和文化中心，人口密度最高，推測可能商品貿易往來頻繁，故批發業、金融業興盛。
3. 跟該地區的經濟是否景氣有關，如彰化經濟不景氣、薪資低，迫使人口外移，跑去台中或是更北部的地方謀生。

# 結論

## 薪資VS教育程度

1. 研究所與當地的教育資源多寡有關，而教育程度往往會跟薪資成正比，因而不同地區的教育資源不同會造成不少的貧富差距。
2. 學生所選科系大多跟平均薪資高地區的產業類型有關，以確保未來薪資越高，擺脫貧富差距。

## 地區VS教育程度

1. 北部地區教育程度確實比其他地區還要高
2. 東部/離島地區很容易受到其他因素導致無法繼續升學
3. 男女性別對教育程度而言並沒有太多顯著的差異，但是根據政府的資料，薪資才有明顯的差異