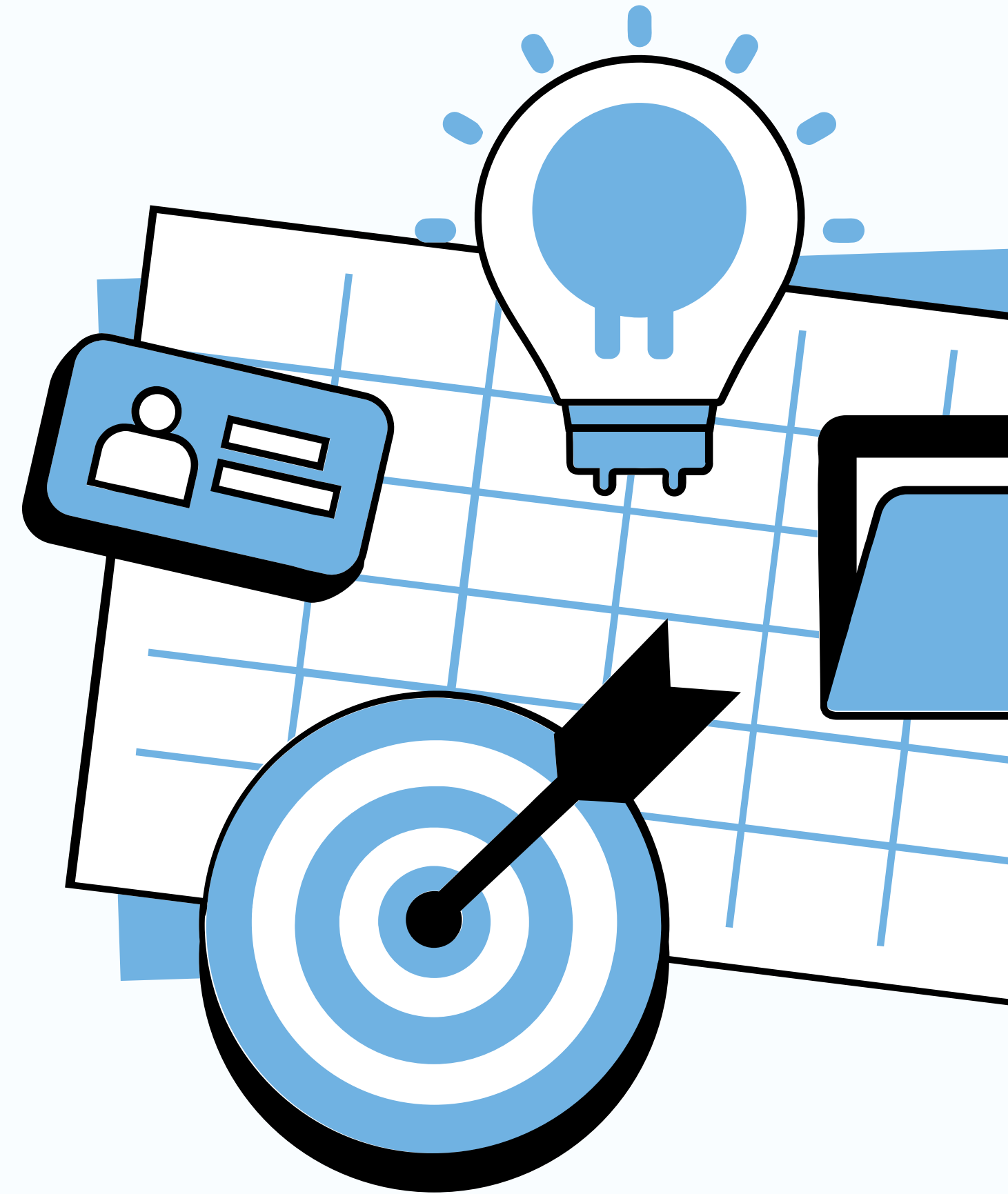


## 第二組期末報告

# 重新審視一級產業的經濟功能：從產值韌性看就業流失後的結構再造

組員:郭仲恩、何翰陞、葉彥均



# 研究動機

近年來，臺灣一級產業正經歷結構性的轉變：一級產業就業人口持續下降，耕地與生產資源利用型態改變，農、林、漁、牧各部門發展呈現差異。


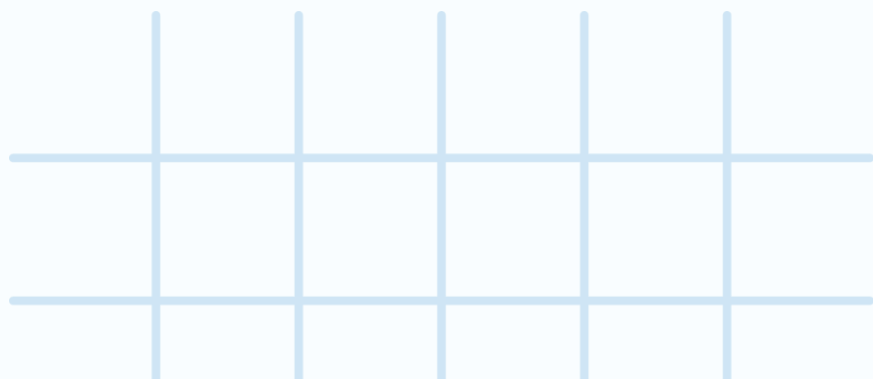
在整體經濟結構中，一級產業占 **GDP** 比重逐年降低，因此常被簡化為「衰退中的產業」。

然而，一級產業仍與糧食安全、區域經濟穩定及產業韌性密切相關，其角色並未隨占比下降而消失。問題在於，現有理解多停留於單一指標或短期觀察，難以掌握其長期結構變化。

因此，本研究結合長期官方資料與互動式資料視覺化，從時間與結構角度重新檢視臺灣一級產業的發展樣貌。



# 研究問題

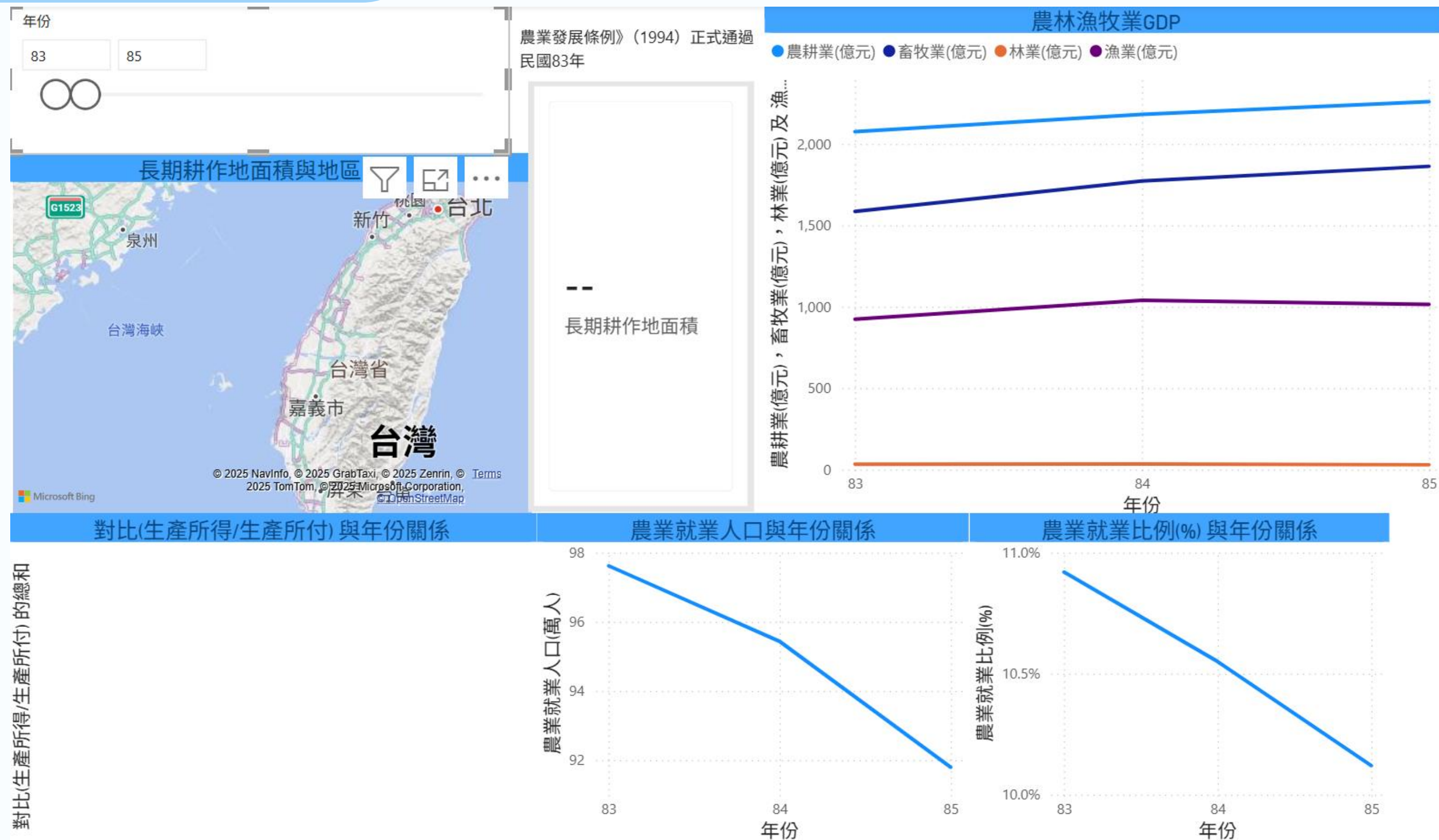
1. 一級產業占 **GDP** 比重下降，是否必然代表其經濟功能弱化？
  2. 在一級產業就業人口與就業比例長期下降的情況下，一級產業的產值呈現何種長期變化趨勢？
  3. 農、林、漁、牧各部門的發展是否同步，或呈現明顯差異，以反映一級產業內部的結構性轉型？
- 
- 

# 研究方法

- 農林漁牧發展平均，且GDP穩定增長，未受就業比例影響

## 1. 83-86年受到《農業發展條例》的變動(億元)

- 農耕業:2075-2260
- 畜牧業:1585-1862
- 林業:32-29
- 漁業:923-1014



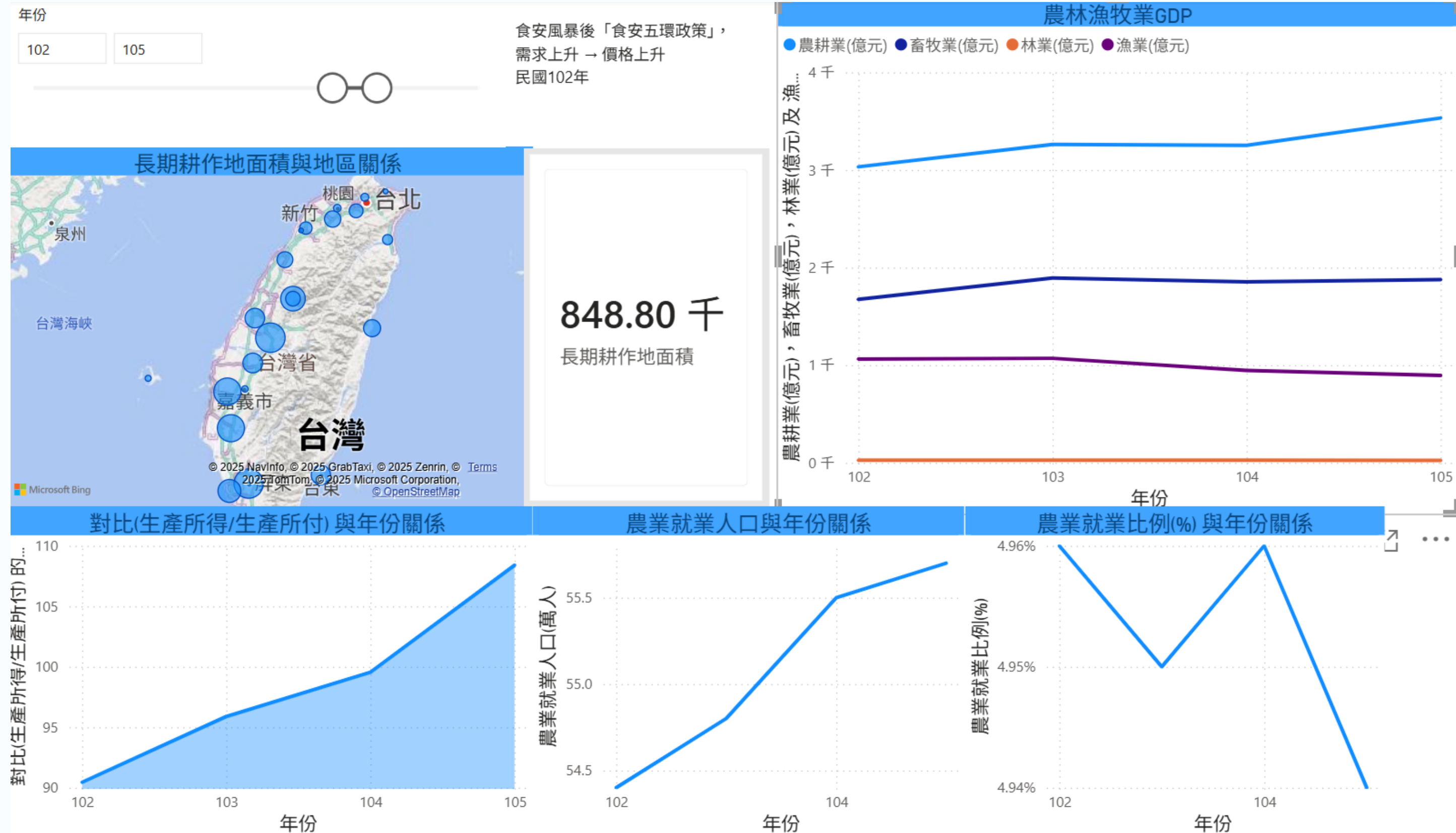


# 研究方法

- 農耕發展進步較多，且GDP與所得/所付均上漲中，未受就業比例影響

## 2. 102-105年受到食安五環政策的變動(億元)

- 農耕業:3031-3532
- 畜牧業:1673-1876
- 林業:25-64
- 漁業:1062-894

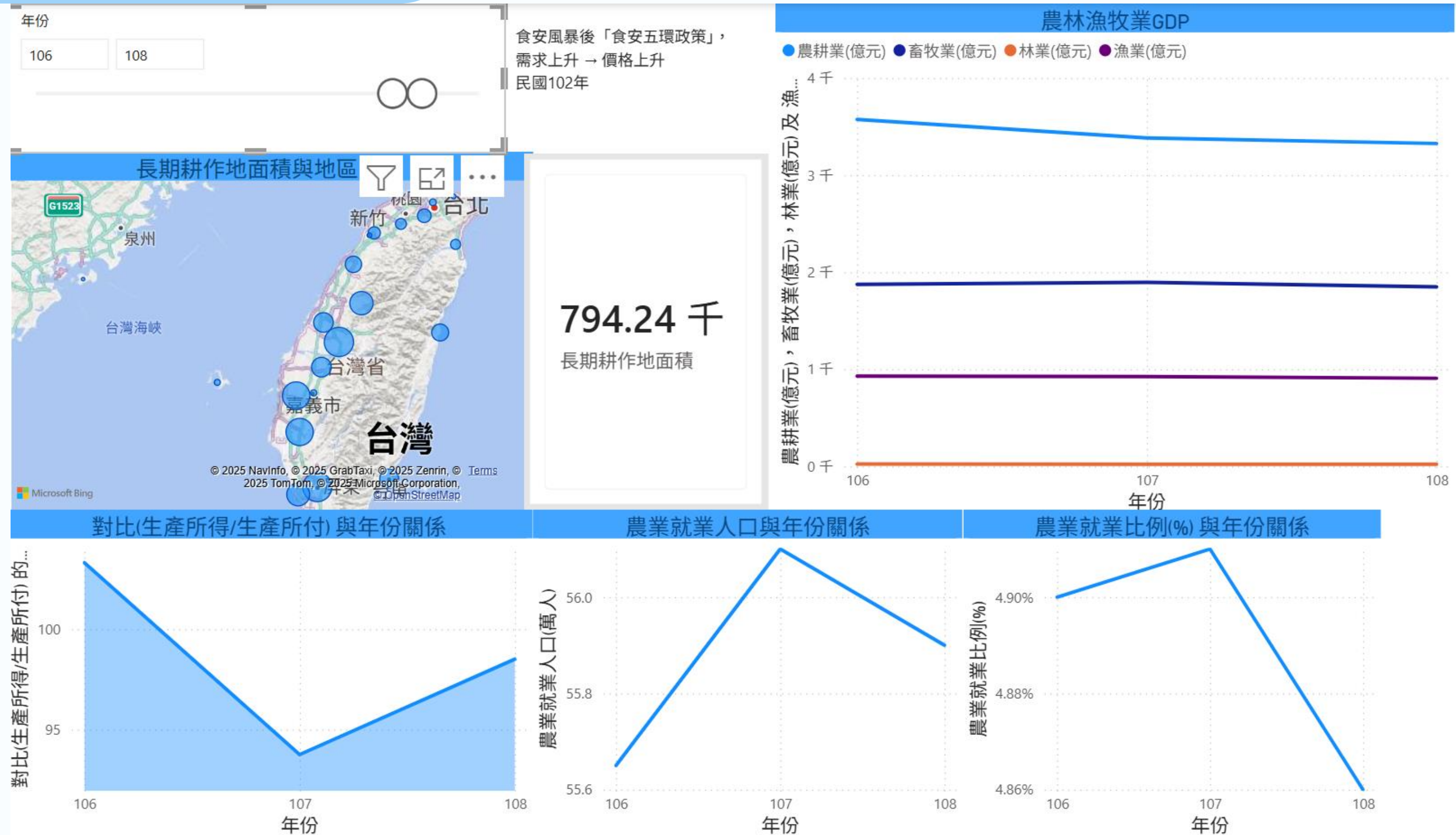


# 研究方法

- 農耕受影響較多，且GDP均上漲中，未受就業比例影響

## 3. 106-108年受到中美貿易戰的變動(億元)

- 農耕業:3573-3325
- 畜牧業:1874-1878
- 林業:23-25
- 漁業:929-904



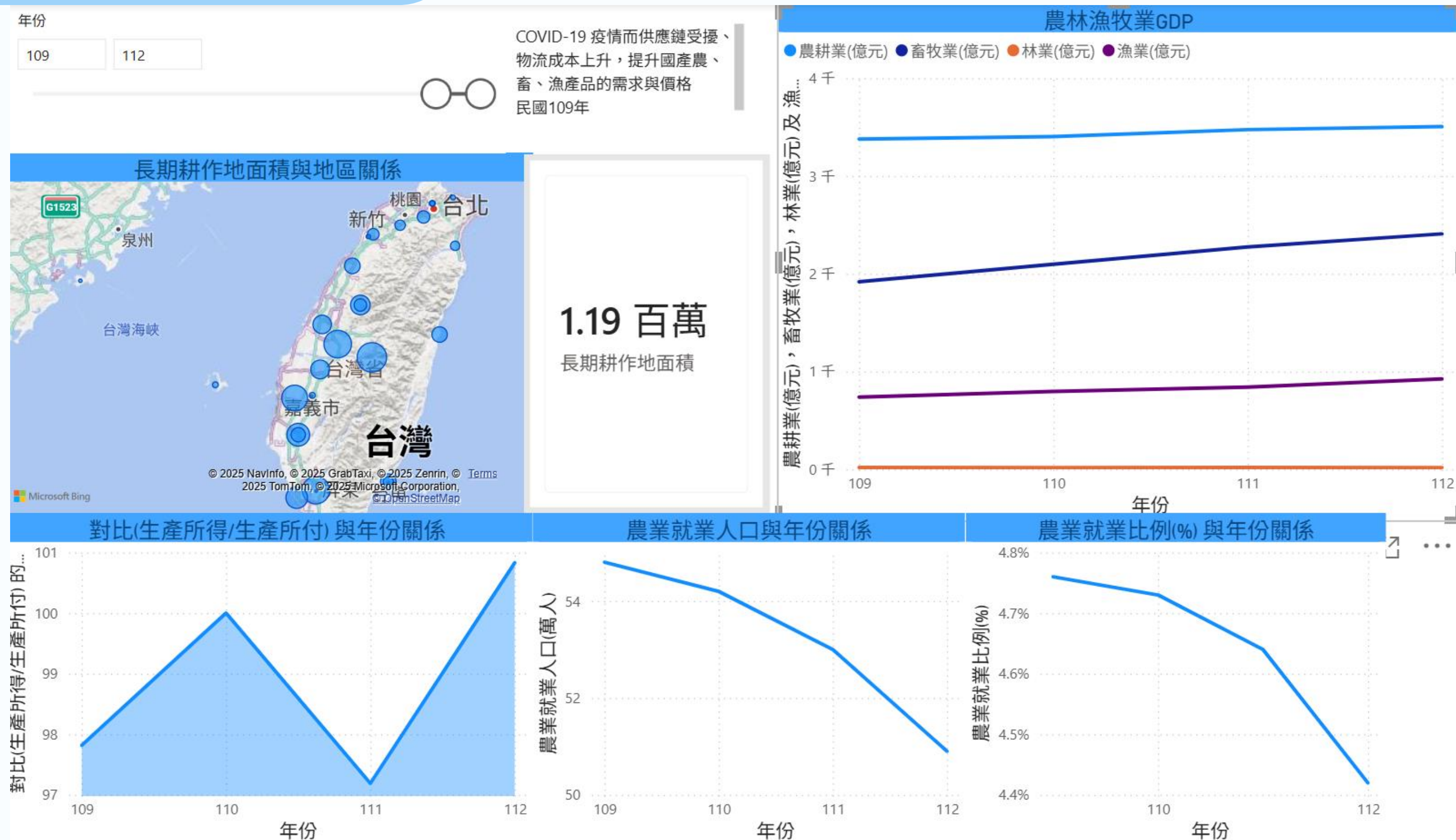


# 研究方法

- 農耕發展進步較多，且GDP均上漲中，未受就業比例影響

## 4. 109-112年全球因COVID-19疫情而供應鏈受擾成本變高的變動(億元)

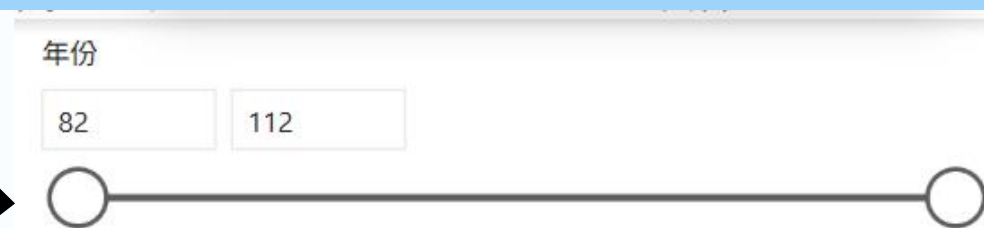
- 農耕業:3378-3510
- 畜牧業:1918-2408
- 林業:19-25
- 漁業:739-924



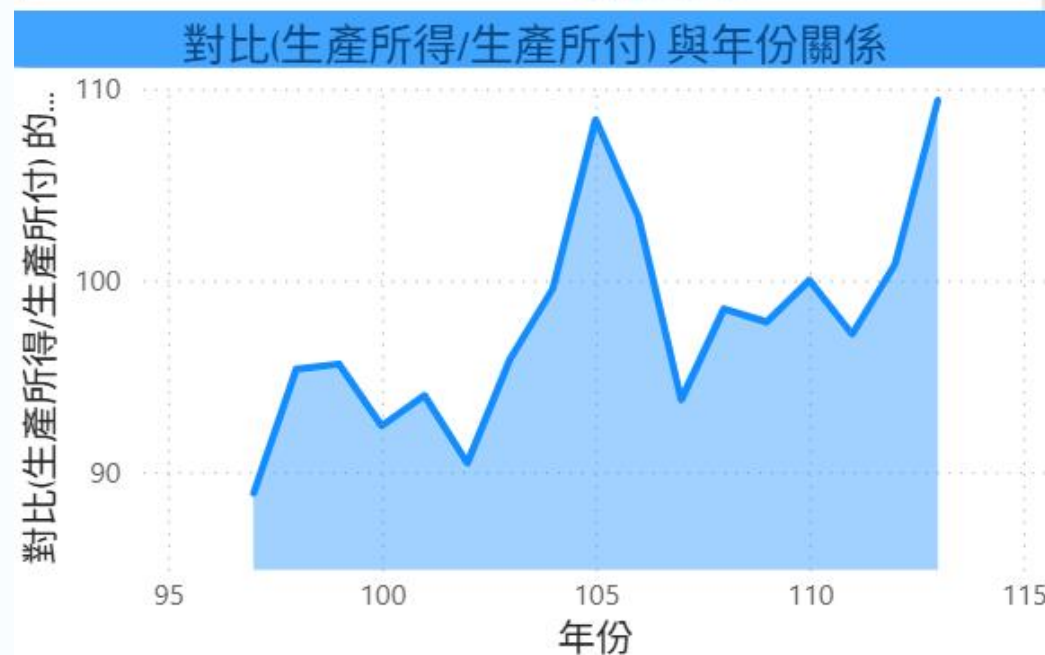
# 研究方法

年份 →

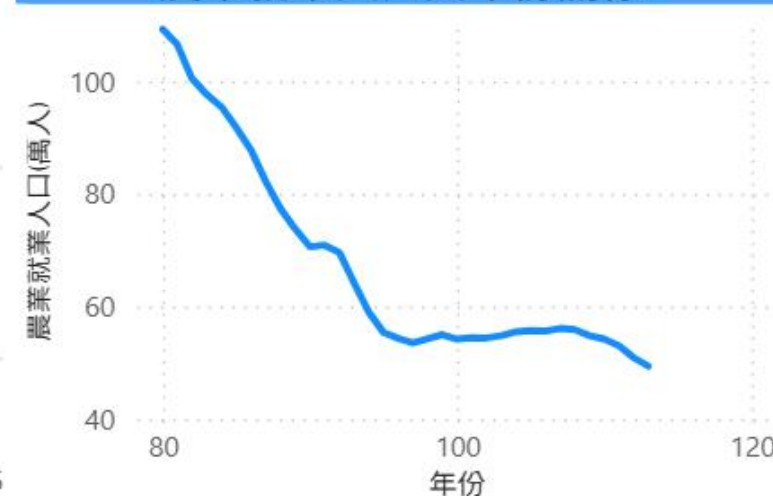
區域 →



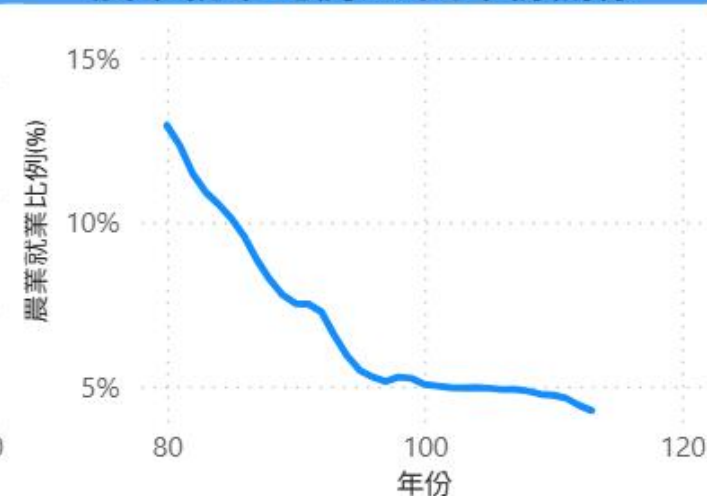
2.84 百萬  
長期耕作地面積



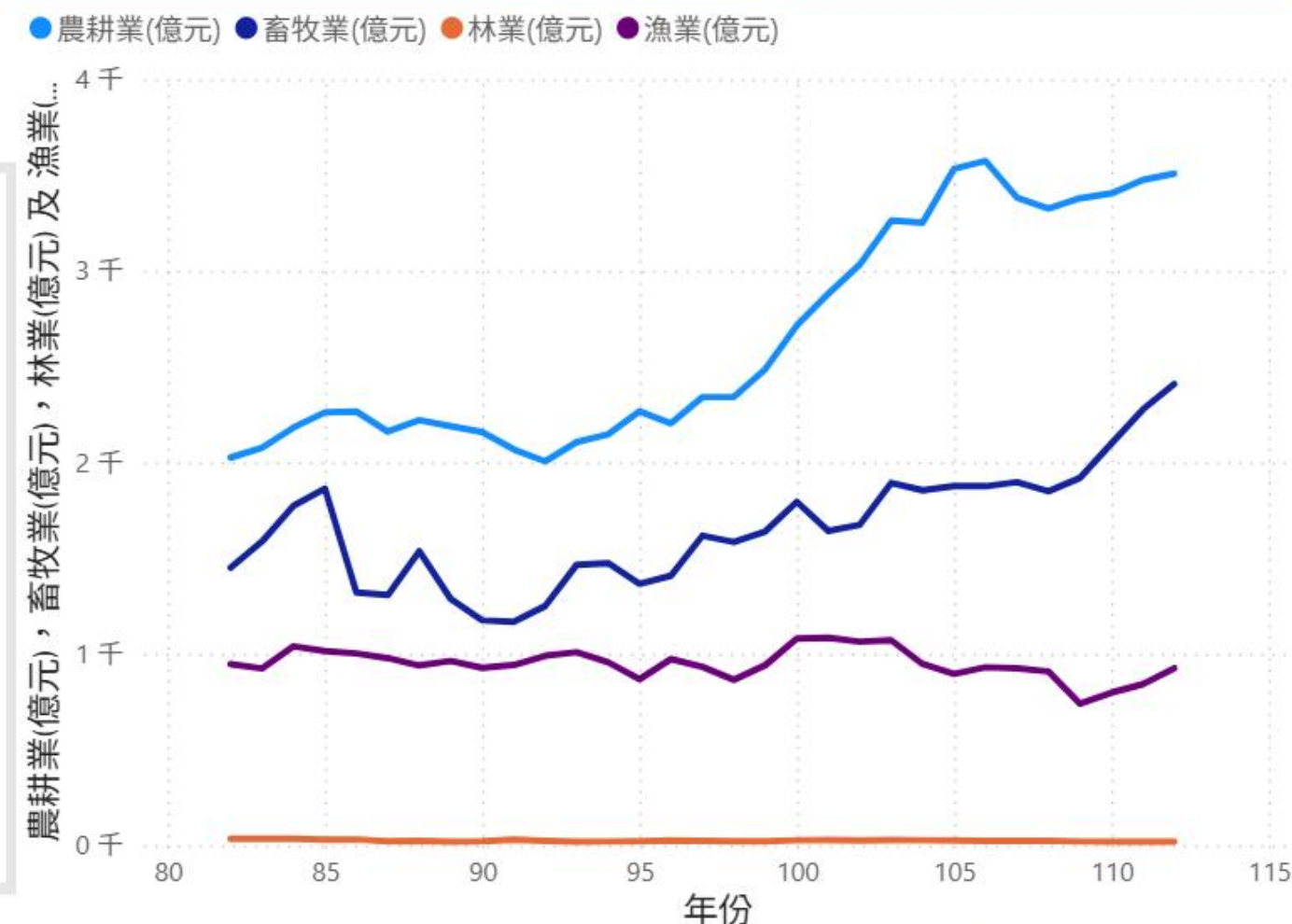
農業就業人口與年份關係



農業就業比例(%)與年份關係



農林漁牧業GDP





# 研究發現整理



1. 在《農業發展條例》正式施行後的觀察期間內，一級產業總產值維持相對**穩定成長**，未出現明顯下滑。然而，同一期間**一級產業就業人口與就業比例**仍呈現持續**下降趨勢**。
2. 食安事件發生後，頒布食安五環政策後，一級產業產值在短期內出現**上升趨勢**。
3. 在中美貿易衝突升溫、全球貿易不確定性提高的期間內，一級產業整體產值**未出現劇烈波動**。農、林、漁、牧各部門產值變化幅度有限，長期趨勢大致延續既有走向。
4. COVID-19 疫情期間，一級產業產值出現短期波動，但整體仍維持相對**穩定的水準**。同一期間，一級產業就業人口與就業比例持續呈現下降趨勢，未出現明顯回升。

# 討論



- 1.《農業發展條例》政策制度可能在穩定生產與產值層面發揮一定功能，但其影響**未能延伸至就業結構的改善**。一級產業在整體經濟體系中的角色，已逐漸由「就業吸納型產業」轉向「功能性與**穩定性**導向產業」。
- 2.從中美貿易戰現象得知:相較於高度依賴出口市場的製造業或高科技產業，一級產業的生產與需求結構較**偏向內需導向與民生基礎需求**。
- 3.疫情對一級產業的影響，主要體現在**物流受阻、成本上升**等供應鏈層面，而非生產能力的全面性削弱。

由於一級產業屬於基礎供給部門，其產品**需求彈性小**，使其在重大公共衛生危機下，仍能展現相對較高的**穩定性與產業韌性**。然而，疫情並未改變一級產業長期勞動結構收縮的趨勢。



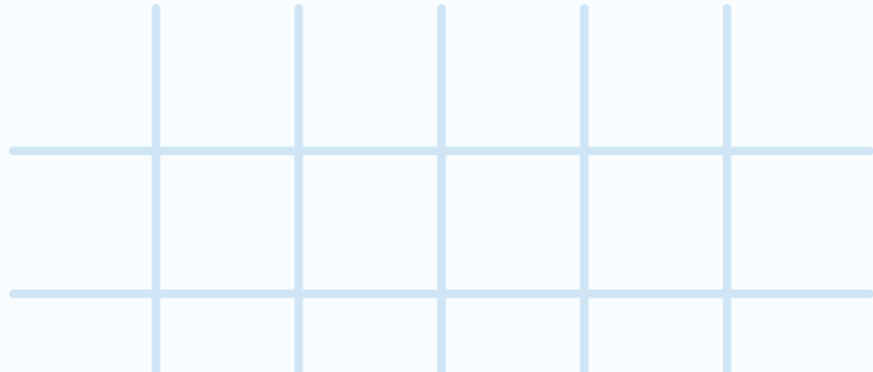



# 研究結論

一、一級產業占 **GDP** 比重下降，是否必然代表其經濟功能弱化？

**GDP 占比下降 ≠ 一級產業功能弱化**，一級產業在 **GDP** 中的占比確實逐年下降，但從長期資料來看，一級產業整體產值並未同步下滑，占比下降更可能反映其他產業成長較快，而非一級產業本身衰退。

結論：一級產業占 **GDP** 比重下降，不必然代表其經濟功能正在弱化。



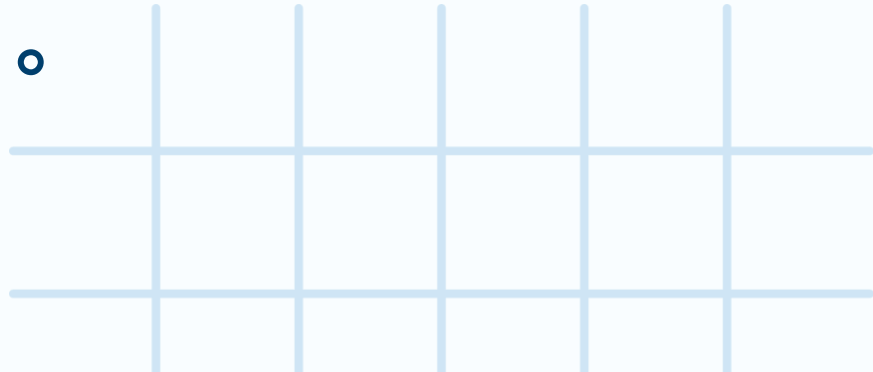



# 研究結論

二、在一級產業就業人口與就業比例長期下降的情況下，一級產業的產值呈現何種長期變化趨勢？

就業人口下降，但產值仍維持穩定，一級產業就業人口與就業比例長期下降，同一期間，一級產業產值多數年份仍維持穩定或緩步成長，就業人數與產值之間未呈現同步變動。

結論：一級產業的生產模式已不再完全依賴勞動人數，而可能轉向效率提升與結構調整。







# 研究結論

三、農、林、漁、牧各部門的發展是否同步，或呈現明顯差異，以反映一級產業內部的結構性轉型？

農、林、漁、牧部門發展並不同步，各部門產值變化趨勢存在明顯差異，畜牧與漁業在部分時期對產值的支撐較為明，林業長期占比偏低，變動幅度有限。

結論：一級產業並非整體一致變動，而是出現內部結構轉型



# 研究結論

從長期資料來看，一級產業在 **GDP** 中的相對占比雖持續下降，但並未出現全面性的產值衰退。占比下降更多反映整體經濟結構改變，而非一級產業本身失去經濟價值。在一級產業就業人口與就業比例明顯下降的情況下，產值仍能維持穩定，顯示產業運作方式已發生轉變。一級產業逐漸降低對勞動人數的依賴，轉向效率提升與結構調整。

綜合上述結果，一級產業的整體變化更接近於「**結構轉型**」，而非「**產業萎縮**」。若僅以 **GDP** 占比或就業人數評估，容易低估其在糧食供應、民生與經濟穩定中的角色。

因此，評估一級產業發展時，應同時考量**產值趨勢**、**就業結構**與**產業差異**，而不宜僅依賴單一指標下結論。





# 相關建議

一、政策面：由「擴大規模」轉向「提升效率與結構」

研究顯示，一級產業在就業人口下降的情況下仍能維持產值，表示其發展關鍵已不在於勞動數量，而在於**效率與結構調整**。

政策上可著重於支持技術導入、生產流程優化與產業升級，而非單純以增加人力或土地投入作為主要目標。





## 相關建議

### 二、將一級產業視為「穩定型產業」而非成長型產業

從長期資料觀察，一級產業在整體經濟中展現出**穩定產值與抗波動的特性**。

在產業定位上，可將一級產業視為支撐糧食供應、民生需求與經濟穩定的基礎產業，而非僅以 **GDP** 占比成長作為主要績效指標。



# THANK YOU

Aaron Loeb

